	UNIFIP CENTRO UNIVERSITÁRIO DE PATOS SELEÇÃO RESIDÊNCIA MULTIPROFISSIONAL APS			NOTA FINAL
	Aluno:			
	Componente Curricular: ENFERMAGEM, SAÚDE COLETIVA			
	Professor (es):			
202102	Período:	Turma: -	Data:	

**SELEÇÃO RESIDÊNCIA MULTIPROFISSIONAL ENFERMAGEM
- CADERNO DE QUESTÕES 001 -**

Saúde coletiva

1ª Questão

A saúde coletiva pode ser considerada como um campo interdisciplinar científico que surge não para organizar um sistema público de saúde, mas para ampliá-lo à toda população do país. Para orientar o ensino, a pesquisa e a extensão, este campo assumiu pressupostos dentre os quais NÃO inclui:

- a. A articulação da saúde à estrutura da sociedade, por meio das instâncias econômica e político-ideológica sociais.
- b. A investigação dos determinantes da produção social das doenças e da organização dos serviços de saúde.
- c. A produção do conhecimento por meio do comprometimento de forças capazes de transformar a realidade.
- d. As ações de saúde enquanto práticas sociais influenciadas pelo relacionamento dos grupos sociais.
- e. O forte apoio aos diferentes movimentos e projetos de reforma em saúde ocorridos nos países capitalistas na década de 1970.

2ª Questão

As necessidades de saúde e suas complexidades apontam para a importância de fortalecer o trabalho colaborativo nos mais diversos cenários. Sobre as práticas colaborativas nos serviços em saúde é correto afirmar:

- a. Na dinâmica de trabalho, a colaboração deve ser realizada apenas entre os profissionais da saúde. Os usuários, as famílias e a comunidade não devem participar de atos colaborativos dos profissionais da saúde, mas somente receber o tratamento médico quando estiverem doentes.
- b. A atenção centrada no usuário e a definição de objetivos comuns compartilhados e centrados nos usuários, famílias e comunidade dos territórios não se configuram como elementos importantes na construção do trabalho em equipe e nas práticas colaborativas.
- c. A colaboração entre os profissionais e destes com usuários, famílias e comunidade é sempre mostrada na dinâmica de trabalhos específicos em saúde sem qualquer relação com o tipo de formação profissional.
- d. A colaboração possui pilares de compartilhamento, parceria, interdependência e poder que são impostos por decretos e por isso é bem executada no trabalho em saúde.
- e. A colaboração nos serviços de saúde se configura como voluntária e não é introduzida por decreto. Assim, faz-se necessário formar profissionais que tenham competências que possam ser mobilizadas na sua inserção nos serviços e nos grupos ou equipes de trabalho, para que busquem a colaboração nos aprendizados compartilhados com os demais profissionais, gestores, usuários, famílias e comunidade.

3ª Questão

Segundo Bonita (2010), os conceitos fundamentais de incidência e prevalência auxiliam em várias medidas de ocorrências de doenças. Estes podem sofrer variações de acordo com o curso das doenças. Nesse ínterim, avalie fatores que podem influenciar na taxa de prevalência (TP), relacionando-os:

- 1 - Fatores que aumentam a TP
- 2 - Fatores que reduzem a TP
- () Severidade de uma doença (levando a muitos óbitos)
- () Menor duração de uma determinada doença
- () Aumento dos recursos de diagnóstico
- () Emigração de pessoas sadias

A relação correta é:

- a. 2, 2, 1, 1
- b. 1, 1, 2, 2
- c. 1, 2, 1, 2
- d. 2, 1, 2, 1
- e. 1, 1, 1, 2

4ª Questão

“Um estudo desenvolvido em parceria entre a Fiocruz Pernambuco, a Universidade Federal Rural de Pernambuco (UFRPE) e o Instituto Federal da Paraíba (IFPB) fez uma investigação sobre a evolução temporal dos números diários de óbitos pela Covid-19, considerando o panorama de 43 países. Utilizando abordagens físicas e da teoria da informação, os investigadores chegaram a resultados que dão respaldo científico à eficiência de medidas como uso de máscaras faciais, distanciamento social, quarentena, uso massivo de testes na população e orientações higiênicas para limitar os impactos da doença. A pesquisa mostrou que países proativos na implementação dessas medidas sanitárias apresentaram maior previsibilidade (menor entropia) à letalidade pela Covid-19.” (Data: 23/06/2021 / Disponível em: <https://portal.fiocruz.br/noticia/covid-19-pesquisa-investiga-evolucao-da-letalidade-no-mundo>)

A partir do texto acima, avalie as assertivas:

- I - A taxa de letalidade refere-se a proporção de óbito entre os doentes;
- II - A taxa de letalidade refere-se a proporção de óbito entre toda a população;
- III - A letalidade refere-se ao óbito entre os doentes de maneira acumulada.

Está correta a alternativa:

- a. Apenas a II
- b. Apenas a III
- c. Apenas a I
- d. I e III
- e. Nenhuma

5ª Questão

Observe as seguintes frases:

- I - Refere-se à ocorrência entre expostos e não expostos e é metrificável.
- II - São definidos como fatores que são responsáveis pela manutenção da saúde ou favorecem o aparecimento de agravos, os quais podem ser estratificados como: sociais, econômicos, culturais e ambientais.
- III - É uma variável que pode ser medida diretamente para refletir o estado de saúde das pessoas dentro de uma comunidade.

Julgue as afirmativas acima e assinale a alternativa correta:

- a. A afirmativa II trata de risco.
- b. A afirmativa I e II são complementares.
- c. A afirmativa I trata de risco.
- d. A afirmativa I trata dos determinantes de saúde.
- e. A afirmativa III trata dos determinantes de saúde.

6ª Questão

Segundo Mendes (2012):

A proposta brasileira de Programa de Saúde da Família (PSF) foi considerada ampla e focada nos objetivos do SUS, inscritos nas legislações, bem como nas ações de promoção, prevenção, cuidado, cura, reabilitação e palição das condições de saúde.

PORQUE,

desde o início incorporou o trabalho multiprofissional, inseriu o trabalho do Agente Comunitário de Saúde (ACS) como um elo de aproximação dos usuários às equipes, atuando sobre os determinantes sociais.

Analise as frases acima e assinale a alternativa correta:

- A primeira asserção é uma proposição falsa, e a segunda é uma proposição verdadeira.
- Tanto a primeira quanto a segunda asserções são proposições falsas.
- A primeira asserção é uma proposição verdadeira, e a segunda é uma proposição falsa.
- As duas asserções são proposições verdadeiras, mas a segunda não é uma justificativa correta da primeira.
- As duas asserções são proposições verdadeiras, e a segunda é uma justificativa correta da primeira.

7ª Questão

O Art. 7º da Portaria nº 2.436, de 21 de setembro de 2017, esclarece sobre as responsabilidades comuns a todas as esferas de governo na execução da Política Nacional de Atenção Básica (PNAB). Dito isso, assinale a alternativa que NÃO se enquadra nos incisos dispostos do artigo supracitado:

- Apoiar e estimular a adoção da Estratégia Saúde da Família - ESF como estratégia prioritária de expansão, consolidação e qualificação da Atenção Básica
- Garantir provimento e estratégias de fixação de profissionais de saúde para a Atenção Básica com vistas a promover ofertas de cuidado e o vínculo
- Estabelecer, nos respectivos Planos Municipais, Estaduais e Nacional de Saúde, prioridades, estratégias e metas para a organização da Atenção Básica
- Estimular a participação e combater o controle social
- Articulação com o subsistema Indígena nas ações de Educação Permanente e gestão da rede assistencial

8ª Questão

De um modo geral, o processo de trabalho se refere ao modo como são desenvolvidas e realizadas as atividades profissionais. Os elementos inerentes ao processo de trabalho precisam estar articulados em uma relação recíproca de transformação.

Ao prestar assistência a um usuário no sistema de saúde, por exemplo, o trabalhador da saúde pode intervir e provocar mudanças referentes à promoção da saúde na vida do usuário e, simultaneamente, experienciar mudanças em si mesmo, de modo a aprender com cada situação.

Sobre os processos de trabalho em saúde, é INCORRETO afirmar:

- Agentes de todos os processos de trabalhos, os homens podem realizar a transformação de objetos ou condições sociais para atingir fins previamente estabelecidos.
- O objetivo na prestação de serviços é produzir unilateralmente produtos específicos ou condições para os indivíduos que os solicitam.
- Em geral, nos processos de trabalho, os agentes são modificados pelo exercício de sua atividade produtiva e pelos resultados de sua produção.
- A complexidade e a pouca sistematização no processo de trabalho dificultam a reflexão sobre o mesmo. Por isso, é fundamental que os profissionais de saúde desenvolvam habilidades para aplicar instrumentos que possibilitem a reflexão crítica e a transformação em seus respectivos processos de trabalho.
- A reflexão crítica e contínua sobre o processo de trabalho e a sua transformação é de extrema importância nas relações sociais, de tal maneira que pode ser configurada como uma característica marcante da humanidade, constituindo-se como uma parte central do processo de desenvolvimento humano.

9ª Questão

Um estudo realizado por Francisco et al. 2021 teve as seguintes características:

“O artigo tem por objetivos estimar o risco de óbito segundo características sociodemográficas, doenças crônicas, fragilidade, capacidade funcional e participação social em idosos e verificar, para as variáveis de estado de saúde e participação social, o tempo mediano de ocorrência do óbito. Estudo longitudinal retrospectivo com idosos (≥ 65 anos), realizado em 2008-09 e 2016-17 em Campinas-SP e Ermelino Matarazzo-SP. Realizaram-se entrevistas face a face em centros de convivência e nos domicílios. Estimou-se a incidência acumulada de óbito e associações com as variáveis preditoras foram analisadas pela regressão múltipla de Poisson. O método de Kaplan-Meier e o teste de Log-rank foram utilizados. Dos 741 idosos localizados no seguimento, 192 faleceram. Observou-se maior incidência de óbito nos mais idosos, nos que relataram doença do coração e nos dependentes para realização de atividades instrumentais da vida diária. Verificou-se menor incidência de óbito nas mulheres, no estrato com maior renda e nos que realizavam três ou mais atividades relacionadas à inserção social. Não se observaram diferenças nos tempos medianos de sobrevivência. Os preditores de mortalidade podem contribuir para ampliar o conhecimento sobre as singularidades do processo de envelhecimento.” (FRANCISCO ET AL, 2021; <https://doi.org/10.1590/1413-812320212612.32922020>)

Com base nas descrições acima, pode se afirmar que o respectivo estudo trata de uma pesquisa epidemiológica do tipo:

- a. Estudo de Caso
- b. Caso-controle
- c. Ensaio Clínico
- d. Coorte retrospectiva
- e. Transversal retrospectiva

10ª Questão

O surgimento da Saúde Coletiva estava relacionado à pretensão de se construir:

- a. Algo novo, crítico, alternativo, contra-hegemônico e orgânico a um projeto de reforma social.
- b. Um modelo de saúde crítico e organizado que atendesse às necessidades individuais, sem levar em consideração aos demais fatores sociais da época.
- c. Algo que desse continuidade às propostas internacionais de saúde, seguindo à risca o modelo hegemônico de saúde da época.
- d. Um novo modelo de saúde por meio da institucionalização de pesquisas científicas de caráter quantitativo que direcionasse os recursos para o combate às doenças da época.
- e. Algo crítico e reflexivo, capaz de estruturar e fortalecer o modelo de saúde que já existia.

11ª Questão

A cultura é considerada um componente fundamental dos sistemas de atenção à saúde. A partir desta afirmativa, assinale F para as assertivas falsas e V para as verdadeiras e a seguir assinale a alternativa que indicar a sequência CORRETA:

() Múltiplos conhecimentos, percepções e cognições estabelecidos pelos sistemas de atenção à saúde são relevantes para a definição, classificação e percepção dos fenômenos de saúde-doença em um determinado contexto.

() Os contextos socioculturais onde os grupos e populações estão inseridos são fundamentais nas análises e nas interpretações de seus processos saúde-doença, de modo que permite a valorização das diversidade de cuidados de saúde, a compreensão das baixas adesões às políticas e a promoção de trabalhos em conjunto com outros agentes sociais.

() Em oposição à perspectiva biomédica, as ideias e práticas de saúde e doença estão relacionadas aos contextos culturais. Alguns antropólogos compreendem, por exemplo, que os processos de saúde e doença precisam ser entendidos, por meio das noções de práticas de autoatenção, intermedicalidade, autonomia, coletividade, agência e práxis.

() A perspectiva biológica da saúde permite uma análise crítica de aspectos fundamentais do processo de saúde-doença relevantes para as políticas e os serviços em saúde, tais como: práticas terapêuticas, dinâmicas envolvidas nas práticas de autoatenção em contextos etnográficos específicos e relações entre biomedicina e práticas locais.

- a. VVFF
- b. VVVF
- c. FVFF
- d. VVVV
- e. FFVF

12ª Questão

A participação do Cidadão na tomada de decisões públicas está prevista na organização do SUS:

- a. Na Lei 8142/90 e na Lei 8689/93 prevendo Conselhos e Conferência
- b. Na Lei 8080/90 e na Lei 8142/90 prevendo Conselhos e Conferências
- c. Na Constituição Federal, Art. 198, e na Lei 8142/90 prevendo Conselhos e Conferências
- d. Na Lei 8080/90 e na Lei 8689/93 prevendo Conselhos e Conferências
- e. Na Constituição Federal Art. 198 e na Lei 8689/93 prevendo Conselhos e Conferências

13ª Questão

A Política Nacional de Atenção Básica, aprovada segundo as diretrizes da Portaria nº 2.436, de 21 de setembro de 2017, surge como um compilado de conhecimentos intercorrentes do desenvolvimento do Sistema Único de Saúde, bem como um atendimento às demandas de caráter social (população, gestores das esferas governamentais, trabalhadores e movimentos sociais). Nesse sentido, os princípios da atenção básica preteridos na respectiva portaria são:

- a. Pluralidade, Universalidade e Cidadania.
- b. Liberdade, Igualdade e Dignidade.
- c. Universalidade, Equidade e Integralidade.
- d. Equidade, Liberdade e Universalidade.
- e. Fraternidade, Equidade e Liberdade.

14ª Questão

O conceito referente à “ Proposta para potencializar a atuação das Equipes de Saúde da Família (ESF) e Equipes das Unidades Básicas de Saúde, assegurando uma retaguarda especializada que propõe aporte desde a atenção aos problemas de saúde” trata de:

- a. Redes Temáticas
- b. Apoio Matricial
- c. Linha de Cuidado
- d. Diagnóstico Situacional
- e. Sistema de Regulação

15ª Questão

A Epidemiologia é um campo de conhecimento fundamental no âmbito da saúde pública, visto que a compreensão do processo saúde-doença nas populações (sociedades, coletividades, comunidades, classes sociais, grupos específicos, entre outros) é imprescindível para a promoção e proteção à saúde. Por meio da ciência epidemiológica, por exemplo, pode-se analisar a distribuição e prevalência de fatores determinantes de enfermidades e estabelecer medidas específicas de prevenção, controle ou erradicação de doenças.

Assim sendo, avalie as assertivas acerca dos indicadores de saúde utilizados na elaboração de mapas de situação de saúde no Brasil:

I - Os indicadores de saúde têm como propósito evidenciar a situação de saúde de um indivíduo ou de uma população.

II - A validade de um indicador é determinada por sua sensibilidade (capacidade de detecção do fenômeno analisado) e especificidade (capacidade de detectar somente o fenômeno analisado).

III - Os indicadores de fatores de risco/fatores de proteção mensuram os fatores de risco e/ou proteção que predisõem a doenças e agravos ou protegem das doenças e agravos.

IV - A incidência é resultado do número de casos novos e antigos em um determinado período dividido pelo número de pessoas expostas ao risco no mesmo período, multiplicado por uma constante (potência com base 10).

Estão corretas:

- a. II, III e IV
- b. I, III e IV
- c. Todas
- d. I e II
- e. I, II e III

16ª Questão

O Sistema Único de Saúde foi construído e constituído como principal política pública de saúde nacional, inicialmente em 1988, por meio da Constituição Cidadã, onde instituiu-se saúde como “Direito de Todos e Dever do Estado”; e sua posterior lei orgânica regulamentadora (Lei nº 8.080, de 19 de setembro de 1990). Contudo, vários acontecimentos específicos importantes precederam-no e serviram como base para a sua consequente elaboração.

A partir desta afirmativa, assinale F para as assertivas falsas e V para as verdadeiras e a seguir assinale a alternativa que indicar a sequência CORRETA:

() Em 1932, no Estado Novo de Getúlio Vargas, foram criados os Institutos de Aposentadoria e Pensões (IAP's) como resposta às demandas dos trabalhadores no contexto de industrialização e urbanização na época. Neles, destaca-se o componente de assistência médica.

() Em 1966, no contexto do regime autoritário, foi criado o Instituto Nacional de Previdência Social, resultante de uma conjunção dos IAP's. A partir dele, foi objetivado o modelo assistencial hospitalocêntrico, curativista e médico-centrado, tendo uma forte presença posteriormente no SUS.

() O Programa de Ações Integradas de Saúde (PAIS) foi implantado em 1982 e enfatiza, dentre outras coisas, a atenção primária, a integração de instituições públicas de saúde e a centralização da administração dos recursos.

() Em 1987, foram criados os Sistemas Unificados e Descentralizados de Saúde (SUDS), cujas diretrizes eram: universalização e equidade no acesso aos serviços de saúde, integralidade dos cuidados assistenciais, descentralização das ações de saúde e implementação de distritos sanitários.

- a. FVFF
- b. VVFF
- c. FVFF
- d. VFFV
- e. VFVF

17ª Questão

Sobre a transição epidemiológica no Brasil, assinale F para as assertivas falsas e V para as verdadeiras e a seguir assinale a alternativa que indicar a sequência CORRETA:

() Cânceres, doenças cardiovasculares, diabetes e sífilis são exemplos de doenças crônicas não transmissíveis incluídas na observação da transição epidemiológica do Brasil.

() O processo de transição epidemiológica pode ser descrito pelo declínio do coeficiente de mortalidade geral, redução da mortalidade infantil, aumento da expectativa de vida da população e modificação do perfil epidemiológico.

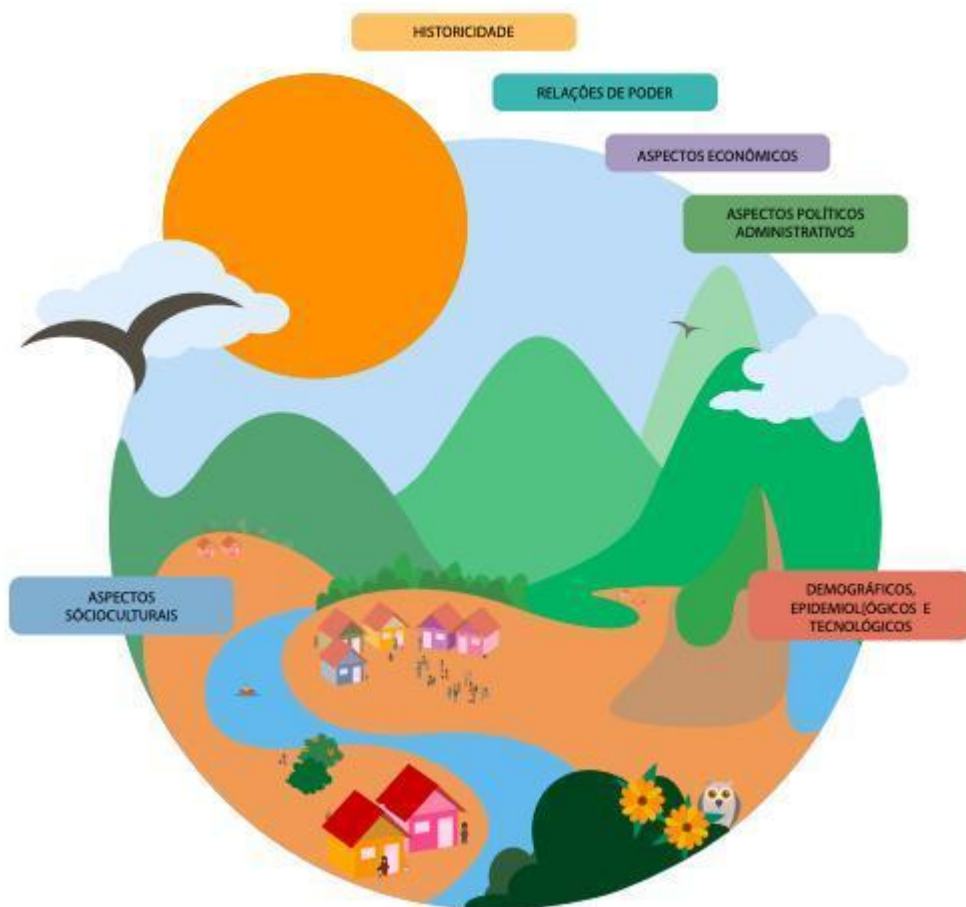
() As doenças cardiovasculares foram a principal causa das mortes na década de 1930, tendo aumentado constantemente até os dias de hoje.

() Nas primeiras décadas do século passado, observou-se que as doenças infecciosas eram a primeira causa de morte em todas as regiões do Brasil.

- a. VVFF
- b. VFVF
- c. FVFF
- d. FVFF
- e. VFFV

18ª Questão

Observe a imagem abaixo:



Fonte: DAB/MS, 2018

Compreendendo o papel do SUS e considerando o que a imagem acima apresenta, pode-se observar alguns elementos, tais como: aspectos socioculturais, historicidade, relações de poder, aspectos econômicos, aspectos políticos administrativos e demográficos, epidemiológicos e tecnológicos.

Ao analisar a imagem e seu conteúdo, é correto afirmar que trata-se de qual conceito relacionado ao Modelo de Atenção à Saúde?

- a. Unidade Básica de Saúde
- b. População
- c. Rede de Atenção à Saúde
- d. Território
- e. Região de Saúde

19ª Questão

Um estudo realizado em 2014 concluiu que “A educação interprofissional é incipiente no Brasil e sinaliza possibilidades de mudança em direção à prática colaborativa, mas requer maiores investimentos na articulação ensino-serviço” (Silva, Jaqueline Alcântara Marcelino da et al. Educação interprofissional e prática colaborativa na Atenção Primária à Saúde*. Revista da Escola de Enfermagem da USP [online]. 2015, v. 49, spe 2, pp. 16-24. Epub Fev 2015. ISSN 1980-220X. <https://doi.org/10.1590/S0080-623420150000800003>).

Sobre a colaboração interprofissional e a articulação entre a saúde e educação na formação para o trabalho em saúde, é INCORRETO afirmar:

- Um dos elementos necessários para a qualidade da atenção à saúde é a colaboração interprofissional.
- No cotidiano do trabalho em saúde, há necessidade de aprendizagem permanente, mas o local de trabalho deve ser unicamente para a prática do trabalho em saúde e para a aplicação da aprendizagem adquirida de outros espaços denominados educacionais.
- A educação interprofissional em saúde ocorre quando membros de mais de uma profissão em saúde aprendem em conjunto e de forma interativa, com o objetivo de melhorar a qualidade dos serviços prestados em saúde.
- O trabalho colaborativo não implica apenas juntar atores de diferentes profissões em um mesmo espaço. É preciso haver um aprendizado interativo capaz de desenvolver competências colaborativas entre os profissionais de diferentes categorias.
- Um aspecto central da Educação Interprofissional é a intencionalidade em desenvolver a colaboração, materializada por meio de uma perspectiva teórica e metodológica.

20ª Questão

“Os _____, como meios através dos quais a população, de forma autônoma, pode intervir no processo de _____ das políticas públicas, para em conjunto com o órgão gestor criar estratégias, controlar, fiscalizar e deliberar sobre as políticas públicas em cada esfera do governo, podem se constituir ainda em _____ de construção de uma nova ordem capaz de revigorar o sentido autêntico de liberdade, democracia e igualdade social” (ROLIM et al, 2013).

As palavras que complementam os espaços adequadamente são:

- Ambientes coletivos; discussão; gestão participativa
- Estabelecimentos de saúde; construção; espaços de discussão
- Conselhos de saúde; gestão; espaços democráticos
- Serviços de saúde; gestão; espaços
- Serviços de saúde; reflexão; espaços de discussão

21ª Questão

Em uma UBS de um município do Sertão da Paraíba identificou-se um número elevado de sobrepeso e hipertensão na população. Assim, os profissionais elaboraram um Projeto. Este seria organizado em 4 encontros, em cada um destes encontros, havia uma abordagem e uma temática diferente:

- **1º encontro:** Participação do psicólogo e do educador físico - Roda de conversas, regras de motivação e do grupo - Avaliação da alimentação e atividade física;
- **2º encontro:** Participação do enfermeiro e educador físico - Revisão do encontro anterior, reforço sobre as atividades físicas, explanação sobre hipertensão e bons hábitos de vida e elaboração de novas metas;
- **3º encontro:** Participação educador físico e psicólogo - Revisão do encontro anterior, reforço sobre as atividades físicas, dinâmicas de motivação, novas metas.
- **3º encontro:** Participação do educador físico, enfermeiro e psicólogo - Revisão do encontro anterior, avaliação do estado nutricional, reforço sobre as atividades físicas, dinâmicas de motivação, roda de discussão sobre: “o que aprendi”.

Acerca do caso exposto, pode-se afirmar:

I - Trata-se de uma abordagem de Educação em saúde.

II - Nesta modalidade educativa o profissional é um facilitador do aprendizado e, portanto, observa-se o método da transmissão.

III - Neste grupo é inviável o processo de avaliação da ferramenta educativa.

Estão corretas:

- I e II
- Todas
- II e III
- Apenas a I
- Apenas a III

22ª Questão

Um idoso, 74 anos, com histórico de uso abusivo de álcool por mais de 30 anos, residindo sozinho, busca a Unidade Básica de Saúde, pois sofreu um corte no pé e está apresentando dificuldades na cicatrização. Foi identificado o diabetes descompensado e este foi encaminhado para um serviço especializado para assistência ao diabetes e ao CAPS (Álcool e Droga) para tratar a dependência alcóolica. Após seis meses, o paciente encontra-se compensado para o diabetes, com o pé em processo de cicatrização, sendo acompanhado pela Equipe de Saúde da Família periodicamente.

Acerca do caso acima, quais atributos e funções da Atenção Primária à Saúde nas Redes de Atenção à Saúde foram operacionalizados?

- a. Atributos: longitudinalidade, integralidade, coordenação / Funções: resolubilidade, responsabilização
- b. Atributos: resolubilidade, responsabilização / Funções: integralidade, coordenação e primeiro contato
- c. Atributos: longitudinalidade, integralidade e orientação comunitária / Funções: resolubilidade, responsabilização
- d. Atributos: longitudinalidade, integralidade e competência cultural / Funções: resolubilidade, responsabilização
- e. Atributos: resolubilidade, responsabilização, comunicação/ Funções: longitudinalidade, integralidade e coordenação

23ª Questão

Durante um processo de cadastramento e atualização dos cadastros dos usuários vinculados a uma Equipe de Saúde da Família (ESF) em um município do Sertão do estado da Paraíba, os Agentes Comunitários de Saúde cadastraram 5.080 pessoas no território. Acerca desse caso, analise as afirmativas abaixo:

I - A população é de responsabilidade da Rede de Atenção à Saúde, a qual deve ser cadastrada e identificada por risco socio sanitário em sistemas de informação;

II - É de responsabilidade da Atenção Básica a entrada do indivíduo e esta deverá ser ou será o centro de comunicação da RAS, coordenando o cuidado, ordenando as ações e serviços disponibilizados na rede.

III - É relevante uma reanálise desta população, pois só devem ser acompanhados 4000 indivíduos por ESF.

IV - O cadastramento deste número de pessoas implica que a ESF deve acompanhá-las e deve programar as ações de acordo com o perfil de morbidade e mortalidade e com as necessidades da comunidade, considerando diferentes elementos (fatores ambientais, históricos, demográficos, geográficos, econômicos, sanitários, sociais, culturais) não havendo, portanto, relação com o número de indivíduos cadastrados à ESF.

Estão corretas:

- a. Todas
- b. II, III e IV
- c. I, III e IV
- d. I, II e III
- e. I e II

24ª Questão

As ciências sociais assumiram um papel importante para a consolidação da Saúde Coletiva no Brasil. Alguns autores as indicam, por exemplo, como o alicerce desse campo de conhecimento. Diversos estudos sobre os sistemas de saúde, determinação social da doença, instituições e as políticas de saúde, as relações entre indivíduo e sociedade foram capitaneados ou influenciados pelas disciplinas das áreas sociais e humanas. Sobre a influência da ciências sociais no campo da saúde coletiva, é correto afirmar:

- a. O termo Saúde Coletiva foi institucionalizado pela Associação Brasileira de Pós-graduação em Saúde Coletiva (ABRASCO), mas hoje assume um caráter totalmente diferente do que fora designado.
- b. As ciências sociais podem ser reconhecidas como um subcampo estruturante no campo da Saúde Coletiva que, por meio do diálogo interdisciplinar destas ciências com as ciências biológicas, expressam um pensamento social em saúde.
- c. O conceito de saúde atual não tem relação com as ciências sociais porque são campos distintos que não se associam.
- d. As ciências sociais são totalmente distintas da saúde coletiva e por isso não admitem a interdependência entre elas.
- e. O social é a parte fundante da epidemiologia dos processos saúde-doença e não incorpora questões subjetivas de cuidado em seu nível microsocialógico.

25ª Questão

Um estudante de graduação na área da saúde responde uma questão que solicita uma explicação sobre a forma de organização do SUS. Ele responde:

“O SUS é descentralizado na sua forma de administrar, de órgãos centrais para regionais e locais. Resume a participação do setor privado em 25% de forma complementar na prestação de serviços. Estimula o trabalho em rede de serviços que devem interagir para a garantia do cuidado. Prevê a participação popular na tomada de decisões públicas. Exige do gestor transparência pública e planejamento das ações.”

A partir do texto do aluno podemos afirmar:

I - Há um equívoco na participação do Setor Privado, uma vez que de forma complementar este pode prestar em até 50% serviços no SUS.

II - A participação popular não pode ser considerada como parte da organização do SUS, mas apenas como órgão consultivo.

III - A transparência pública se dá por meio dos relatórios de gestão.

Estão corretas:

- a. Apenas a II
- b. II e III
- c. Apenas a I
- d. I e II
- e. I e III

26ª Questão

“A condição de saúde de um indivíduo é um conceito complexo, multidimensional e dinâmico” (Carrapato, Pedro, Correia, Pedro e Garcia, Bruno. *Determinante da saúde no Brasil: a procura da equidade na saúde. Saúde e Sociedade [online]. 2017, v. 26, n. 3, pp. 676-689. Disponível em: <<https://doi.org/10.1590/S0104-12902017170304>>. ISSN 1984-0470*). Na literatura, existem modelos que pretendem descrever a complexa relação entre os diversos fatores que influenciam na determinação da saúde. Um dos modelos mais referidos é o modelo dos determinantes sociais de Dahlgren e Whitehead. Sobre este modelo, Assinale F para as assertivas falsas e V para as verdadeiras e a seguir assinale a alternativa que indicar a sequência CORRETA:

() Os determinantes da saúde estão dispostos neste modelo em diferentes níveis, sendo que os indivíduos estão no centro do modelo com as características individuais de idade, gênero e fatores genéticos.

() Os fatores relacionados com os estilos de vida estão no primeiro nível, com potencial para serem alterados por ações baseadas em informação.

() No primeiro nível, estão as redes de apoio sociais e comunitárias, indispensáveis para a saúde da sociedade.

() Os determinantes em nível macro estão no nível mais distal, sendo relacionados com aspectos econômicos, ambientais, culturais da sociedade em geral.

- a. VVVV
- b. FFVV
- c. VVFF
- d. VVFF
- e. VFVF

27ª Questão

A Saúde Coletiva pode ser compreendida como um campo de conhecimento que aborda as necessidades sociais da saúde. Nesta perspectiva, o conceito de saúde é ampliado e abordado processualmente numa relação conhecida como saúde-doença. Sobre a compreensão de saúde no campo da Saúde Coletiva, é correto afirmar:

- a. A saúde é caracterizada por fatores biológicos a partir de modelos científicos que preveem os sintomas de cada doença.
- b. A compreensão de saúde perpassa o entendimento do processo saúde-doença que está relacionado à estrutura da sociedade, de modo que os níveis de saúde da população expressam a organização social e econômica do País.
- c. Compreendida numa perspectiva biopsicossocial, a saúde é um atributo comum e prevalente apenas nas pessoas que não apresentam sintomas de doenças.
- d. A saúde é entendida como um conceito subjetivo estritamente relacionado à qualidade de vida e depende unicamente das escolhas que cada pessoa tem no seu dia-a-dia.
- e. Conceitualmente, a saúde é um fator social muito valorizado pelas pessoas e possui um significado subjetivo único e universal que não é alterado ao longo do tempo.

28ª Questão

Observe as características abaixo:

- Definir a porta de entrada para a assistência à saúde;
- Ordenar o acesso por ordem cronológica e de risco à saúde;
- Racionalizar a oferta de serviços e incorporação tecnológica;
- Criar uma hierarquia de complexidade dos serviços;
- Permitir o monitoramento dos serviços

Tais características definem:

- a. As Redes de Atenção à Saúde
- b. O Diagnóstico Situacional
- c. O Sistema de Regulação
- d. As Linhas de Cuidado
- e. O Apoio Matricial

29ª Questão

O conceito “Modelo de organização da atenção às condições de urgência e emergência, agudizações de condições crônicas, como variável crítica do tempo”, aplica-se ao(à):

- a. Rede de Atenção à Saúde
- b. Modelo de Atenção às Condições Agudas
- c. Modelo de Atenção às Condições Crônicas
- d. Modelo de Atenção à Saúde
- e. Modelo de Atenção às Condições Agudas e Crônicas

30ª Questão

“Problematizando a realidade tomada como referência, a Educação Popular mostra-se como um dispositivo de crítica social e das situações vivenciadas por indivíduos, grupos e movimentos, permitindo a visão de fragmentos que estavam invisíveis e ideologias naturalizadas como realidades favorecendo a liberação de pensamentos e de atos ativos de mudança social” (*Caderno de educação Popular e Saúde. Ministério da Saúde, 2007, pág 15*).

Sobre a Educação Popular é INCORRETO afirmar:

- a. Por meio de atos pedagógicos, a Educação Popular na Saúde permite que as informações sobre a saúde dos grupos sociais possam contribuir para aumentar a visibilidade sobre inserção histórica, social e política destes grupos, elevar suas enunciações e reivindicações, conhecer seus territórios de subjetivação e projetar caminhos inventivos, prazerosos e inclusivos para os mesmos.
- b. A Educação Popular contribui para a formação de profissionais comprometidos com as questões sociais ao colocar-se como referência no campo de práticas dos profissionais de saúde. Isto ocorre, principalmente, pelo engajamento ativo nas lutas por direitos e comprometimentos, com posturas acolhedoras e de construção ou promoção da autonomia das pessoas e dos grupos sociais.
- c. A Educação Popular possui princípios político-pedagógicos que são tomados como ferramentas e estratégias de agenciamento para participação em defesa da vida e pelo direito à saúde, respectivamente.
- d. A Educação Popular trabalha com atores sociais para contribuir para a construção de cenários únicos e autônomos que não precisem de movimentos populares e, assim, apresentem suas próprias temáticas, experiências e desejos.
- e. A Educação Popular em Saúde mobiliza autonomias individuais e coletivas, abre a alteridade entre indivíduos e movimentos na luta por direitos, de modo a contribuir para a ampliação do significado dos direitos de cidadania e instituir o crescimento e a mudança na vida cotidiana das pessoas.

31ª Questão

O acompanhamento do desenvolvimento da criança na atenção básica objetiva a promoção, prevenção, proteção e detecção precoce de alterações que possam indicar anormalidades. Nos primeiros meses de vida, a presença, a intensidade e a simetria dos reflexos primitivos podem ser utilizados para avaliar a integridade do sistema nervoso central e para detectar anormalidades periféricas. Após esse período, a criança perde alguns desses reflexos e os substitui por funções cerebrais mais complexas. Com o progredir do desenvolvimento, as ações involuntárias/reflexas dão lugar às ações voluntárias. (BRASIL. Ministério da Saúde. Secretaria de Atenção à Saúde. Departamento de Atenção Básica. Saúde da criança: crescimento e desenvolvimento. Brasília, 2012).

Considerando os marcos do desenvolvimento neuromotor nos primeiros anos de vida, avalie as afirmações a seguir.

I. Nos primeiros 15 dias de vida, deve-se avaliar os reflexos primitivos considerando o predomínio do tônus flexores, a assimetria postural, o reflexo de Moro e a preensão reflexa.

II. No desenvolvimento motor grosso da criança de 5 meses, deve-se considerar se ela já engatinha, senta-se sem apoio e se apresenta preensão voluntária das mãos.

III. No desenvolvimento motor fino da criança de 12 meses, deve-se observar se ela já apresenta o movimento de pinça refinado.

IV. Na avaliação do desenvolvimento de uma criança de 1 ano e 6 meses a 2 anos de idade, espera-se que ela já ande sem apoio, corra e suba degraus.

É correto apenas o que se afirma em:

- a. II e III.
- b. I, III e IV.
- c. I e III.
- d. I, II e IV.
- e. II e IV.

32ª Questão

O corpo da mulher sofre diversas modificações fisiológicas, estruturais, e motoras durante a gestação para proporcionar o espaço para o desenvolvimento do feto. Os hormônios são na maioria das vezes os responsáveis por estas modificações. Quanto às modificações do organismo materno, analise as afirmações e marque a opção CORRETA:

- a. O tampão mucoso fica mais espesso e viscoso por sofrer ação do estrogênio
- b. O melasma é uma hiperpigmentação que ocorre na face em decorrência da progesterona.
- c. O débito e a frequência cardíaca diminuem e ocorre dilatação discreta do coração.
- d. O útero é o órgão que mais sofre alterações na gestação. Ocorre alteração no peso, tamanho, espessura, forma, volume e consistência.
- e. O sinal de Hunter aparece em consequência do progestogênio

33ª Questão

O gerenciamento na enfermagem se inicia desde a sua formação, já que foi organizada de maneira que o trabalho fosse dividido para cada elemento da equipe, onde a gerência atua como o agente dessa conexão do trabalho em saúde. A sistematização da assistência de enfermagem é considerada uma ferramenta de gestão porque:

- a. Assegura a universalidade de acesso dos usuários aos serviços de saúde
- b. É proposta aos profissionais de saúde que compõe a equipe multiprofissional para o desenvolvimento de metodologias humanizadas do cuidado
- c. Organiza o trabalho profissional quanto ao método, pessoal e instrumentos, tornando possível a operacionalização do processo de enfermagem
- d. É um recurso utilizado pelo responsável técnico da instituição destinado a ampliação do número de leitos
- e. É um instrumento metodológico singular que orienta as intervenções do profissional de enfermagem e dispensa o registro dos resultados obtidos.

34ª Questão

Com o avanço do conhecimento e o desenvolvimento tecnológico, observa-se o emprego crescente de tratamentos invasivos e cuidados médicos e de enfermagem intensivos para manter a vida dos recém-nascidos gravemente enfermos. Na reanimação de neonatos que nasceram banhados em líquidos meconial espesso, deve-se executar primeiro:

- a. Massagem cardíaca
- b. Intubação traqueal
- c. Oxigenação com máscara
- d. Oxigenação com ambú e máscara
- e. Aspiração da boca e faringe, seguida de aspiração traqueal

35ª Questão

Uma gestante primigesta compareceu a Unidade de Saúde para realizar a consulta de enfermagem no serviço de Pré-Natal no dia 26/02/21 com algumas dúvidas a respeito da sua gestação: não sabia a sua idade gestacional (IG) e referiu que a data provável do parto (DPP) não estava correta. Informou que a data da última menstruação (DUM) tinha sido dia 20/06/20, confirmada pela ecografia. Acerca do cálculo da DPP e da IG dessa gestante, marque a alternativa correta:

- a. De acordo com os dados apresentados pela paciente, sua DPP é 27 de fevereiro de 2020 e sua IG é de 35 semanas.
- b. De acordo com os dados apresentados pela paciente, sua DPP é 05 de fevereiro de 2021 e sua IG é de 35 semanas e 6 dias.
- c. De acordo com os dados apresentados pela paciente, sua DPP é 05 de março de 2021 e sua IG é de 35 semanas e 6 dias.
- d. De acordo com os dados apresentados pela paciente, sua DPP é 27 de março de 2021 e sua IG é de 35 semanas e 6 dias.
- e. De acordo com os dados apresentados pela paciente, sua DPP é 27 de fevereiro de 2021 e sua IG é de 35 semanas e 1 dia.

36ª Questão

Um paciente internado com suspeita de tuberculose pulmonar, ao providenciar a coleta da segunda amostra de escarro para baciloscopia de um paciente adulto, em consonância com o preconizado pelo Ministério da Saúde, o enfermeiro deve observar, entre outros cuidados, que:

- a. O paciente realize gargarejo com antisséptico bucal sem álcool, imediatamente antes da coleta do material
- b. Antes da coleta, o pote onde será depositado o escarro seja entregue ao paciente, limpo e sem etiquetas, que serão colocadas na tampa do recipiente logo após a obtenção do material.
- c. Antes da coleta, a cavidade oral do paciente seja higienizada, suavemente, com escova umedecida com água, sem creme dental.
- d. É desnecessária a retirada de próteses dentárias totais, caso usadas.
- e. Seja coletado 2 a 3 ml de escarro, sem a presença de saliva.

37ª Questão

O "Teste do Pezinho", exame realizado para detecção precoce de doenças importantes entre elas a Fenilcetonúria, doença que é caracterizada como:

Assinale a alternativa CORRETA:

- a. Uma doença que impede o organismo de aproveitar a vitamina biotina, presente nos alimentos. Essa deficiência interfere no desenvolvimento intelectual da criança.
- b. Uma doença causada pela ausência ou redução da atividade de uma enzima específica responsável por processar a quebra da fenilalanina em tirosina (aminoácidos presentes no organismo). Desta forma qualquer alimento que contém fenilalanina não pode ser metabolizado corretamente e ela se acumula no organismo.
- c. Uma doença decorrente da falta ou da redução da produção do hormônio da tireoide, essencial para o desenvolvimento neurológico do ser humano.
- d. Uma doença crônica, que atinge o sistema digestivo, o pâncreas e os pulmões, causando secreções pulmonares e má absorção intestinal.
- e. Uma doença causada por uma alteração na estrutura da molécula de hemoglobina. Por isso, a deficiência compromete o transporte de oxigênio, provocando graves prejuízos a diferentes tecidos e órgãos.

38ª Questão

A ventilação pulmonar é o procedimento mais simples, importante e efetivo na reanimação do RN em sala de parto. A insuflação dos pulmões acarreta dilatação da vasculatura pulmonar, permitindo que a hematose possa ocorrer de forma apropriada. A ventilação com pressão positiva é indicada quando, após execução dos passos iniciais em 30 segundos o RN apresenta pelo menos uma das seguintes situações:

- a. FC maior que 120 bpm
- b. Dispneia
- c. Apnéia
- d. Cianose
- e. FC menor que 60 bpm

39ª Questão

O diagnóstico da gravidez pode ser efetuado em 90% das pacientes por intermédio dos sinais clínicos, dos sintomas e do exame físico em gestações mais avançadas. De acordo com os sinais de probabilidade é correto afirmar:

- a. Amolecimento da cérvix uterina, com posterior aumento do seu volume
- b. Aumento do volume das mamas, tubérculos de Montgomery, saída de colostro pelo mamilo
- c. Náusea, vômitos, tontura, salivação excessiva, mudança de apetite.
- d. Percepção de movimentos fetais (de 18 a 20 semanas).
- e. Atraso menstrual

40ª Questão

As desigualdades de poder entre homens e mulheres implicam num forte impacto nas condições de saúde das mulheres, as questões de gênero devem ser consideradas como um dos fatores determinantes da saúde na formulação das políticas públicas. Sobre as relações de gênero é CORRETO afirmar:

- a. A incorporação da perspectiva de gênero nas políticas públicas de saúde da mulher é fundamental para diminuir as desigualdades entre homens e mulheres embora deva ser pensada e adotada de maneira distinta em relação às perspectivas de raça/cor e classe social.
- b. Mulheres e homens, em função da organização social das relações de gênero, também estão expostos a padrões distintos de sofrimento, adoecimento e morte.
- c. As desigualdades de gênero raramente aprofundam outras desigualdades como a discriminação de raça, etnia ou orientação sexual, e não interfere diretamente na saúde da mulher.
- d. As desigualdades de gênero não interfere nas condições de saúde das mulheres.
- e. A perspectiva de gênero não está fundamentada em relações desiguais de poder porque as mulheres hoje alcançaram reconhecimento social no mercado de trabalho, ou seja, na esfera pública antes dominada pelos homens.

41ª Questão

Hemorragia é o termo que determina a perda maciça de sangue, podendo ser externa ou interna. Estima-se que a perda sanguínea após fratura de fêmur deve ser de:

- a. 3000 ml
- b. 450 ml
- c. 600 ml
- d. 250 ml
- e. 500 ml

42ª Questão

Diante da assistência Pré-Natal é necessário identificar os riscos aos quais cada gestante está exposta, para implementar as ações de saúde relacionadas a assistência. Isso permitirá a orientação e os encaminhamentos adequados em cada momento da gravidez. Dentre os fatores de risco reprodutivos temos as características individuais e condições sócio-demográficas desfavoráveis. Portanto, marque a alternativa que representa esses fatores:

- a. Dependência de drogas lícitas ou ilícitas; Condições ambientais favoráveis; Idade menor que 15 e maior que 35 anos
- b. Baixa escolaridade; altura menor que 1,45 m; aceitação da gravidez pela família
- c. Baixa escolaridade; altura menor que 1,50 m; Dependência de drogas lícitas ou ilícitas.
- d. Idade menor que 15 e maior que 35 anos; Situação conjugal segura; aceitação da gravidez pela família
- e. Idade menor que 15 e maior que 35 anos; Situação familiar insegura e não aceitação da gravidez, principalmente em se tratando de adolescente; Condições ambientais desfavoráveis

43ª Questão

Os reflexos primitivos são respostas automáticas e estereotipadas a um determinado estímulo externo. Estão presentes ao nascimento mas devem ser inibidos ao longo dos primeiros meses, quando surgem os reflexos posturais. Marque a alternativa que temos apenas reflexos neurológicos no RN:

- a. moro, sucção, preensão, marcha, ortolani, olhos de boneca, heimlich.
- b. moro, sucção, babinski, ortolani, heimlich, preensão palmar, preensão plantar.
- c. moro, sucção, preensão, marcha, ortolani, olhos de boneca.
- d. moro, tônico-cervical assimétrico, busca, preensão palmar, preensão plantar, marcha.
- e. moro, tônico-cervical assimétrico, busca, heimlich, preensão palmar, preensão plantar, marcha.

44ª Questão

A principal atração dos festejos juninos em Patos-PB é o tradicional São João. Esta festa encanta os brasileiros em várias regiões do Brasil, principalmente o Nordeste. O forró é uma dança realizada por casais, que dançam com os corpos bem colados, transmitindo sensualidade. Nesse ritmo de romantismo e sensualidade muitos casais são formados durante o São João, o que preocupa a organização do evento e os órgãos de saúde pública em relação à transmissão de Doenças Sexualmente Transmissíveis (DSTs). Com o objetivo de alertar os forrozeiros de Patos e de outras cidades sobre a importância do uso do preservativo como única forma de prevenção das Doenças Sexualmente Transmissíveis, entre elas, a AIDS, foi lançada a campanha "Quem tem atitude usa camisinha", que distribuiu mais de 100 mil preservativos durante o período da festa, e intensificou ações educativas e preventivas para orientar e informar a população quanto à prática do sexo seguro. Sobre as DSTs assinale a alternativa CORRETA:

- a. A sífilis caracteriza-se pelo aparecimento, nos órgãos sexuais, de uma ferida de bordas endurecidas, indolor, o "cancro duro".
- b. As DSTs devem ser sempre tratadas com antibióticos.
- c. As DSTs têm transmissão apenas por relação sexual.
- d. Métodos contraceptivos como tabelinha, coito interrompido e uso de anticoncepcionais podem ser usadas para evitar DST.
- e. AIDS, Varíola, Gonorreia e Sífilis são viroses transmitidas através do ato sexual.

45ª Questão

No âmbito da saúde do adulto, em 2009 o Ministério da Saúde lançou a Política Nacional de Atenção Integral a Saúde do Homem. Sobre essa Política, assinale a alternativa incorreta:

- a. A integridade da assistência, assegurando a continuidade no processo de atenção à saúde é uma das diretrizes da Política de Saúde do Homem
- b. Estimular a população masculina a cuidar da sua própria saúde, realizando exames preventivos regulares e adotando hábitos de vida saudáveis, faz parte dos objetivos da Política de Saúde do Homem.
- c. Segundo a Política de Saúde do Homem visa, entre outras ações, estimular a participação e inclusão do homem nas ações de planejamento da sua vida sexual e reprodutiva
- d. Segundo a Política de Saúde do Homem, compete às esferas estaduais e municipais a capacitação técnica e a qualificação dos profissionais de saúde para o atendimento do homem.
- e. A integridade da assistência, assegurando a continuidade no processo de atenção à saúde, é uma das diretrizes da Política de Saúde do Homem.

46ª Questão

A Escala ou Índice de Apgar é um teste desenvolvido pela Dra. Virginia Apgar (1909 - 1974), médica norte-americana, que consiste na avaliação de 5 sinais objetivos do recém-nascido, atribuindo-se a cada um dos sinais uma pontuação de 0 a 2.

Sobre a escala de Apgar é correto afirmar?

- a. São avaliados os seguintes sinais: choro, frequência cardíaca, frequência respiratória, irritabilidade reflexa, cor da pele, tônus muscular e SpO₂.
- b. Os sinais avaliados na escala são: frequência cardíaca, tônus muscular, irritabilidade reflexa, cor da pele e esforço respiratório.
- c. São avaliados 05 scores: frequência cardíaca, frequência respiratória, tônus muscular, SpO₂ e cor da pele.
- d. São avaliados 04 scores: choro, frequência cardíaca, cor das unhas e tônus muscular.
- e. Os sinais avaliados são: frequência cardíaca, frequência respiratória, irritabilidade reflexa, cor da pele e esforço respiratório.

47ª Questão

O rastreamento com o exame de mamografia é a estratégia de saúde pública que tem sido adotada em contextos onde a incidência e a mortalidade por câncer de mama são elevadas. Com relação a periodicidade dos exames no rastreamento de câncer de mama, é correto afirmar:

- a. Mulheres de 50 a 69 anos: ECM anual e mamografia anualmente
- b. Mulheres de 40 a 49 anos: ECM anual e, se alterado, USG de mama
- c. Mamografia anual quando alto risco: mutações nos genes BRCA 1 BRCA 2, parentes de 1 grau com câncer de mama, radioterapia torácica
- d. Mulheres de 50 a 69 anos: ECM anual e mamografia a cada 3 anos
- e. Mulheres de 35 anos ou mais com risco elevado: ECM e mamografia anual

48ª Questão

Durante o período gestacional, podem existir algumas intercorrências. Assinale a alternativa correta acerca destes aspectos:

- a. Na primeira metade da gestação: placenta prévia (PP) e descolamento prematuro da placenta (DPP).
- b. Na primeira metade da gestação: abortamento, descolamento cório-amniótico, gravidez ectópica e neoplasia trofoblástica gestacional benigna (mola hidatiforme).
- c. O abortamento ocorre antes das 20 semanas ou quando o concepto pesa menos de 500g
- d. O sangramento genital de pequena intensidade não caracteriza o descolamento cório-amniótico.
- e. A quantificação do BHCG, com níveis muito baixo do valor normal, ajuda no diagnóstico da mola hidatiforme.

49ª Questão


A hanseníase geralmente afeta crianças abaixo de 10 anos, ou mais raramente adolescentes e adultos que foram contatos de pacientes com hanseníase. A lesão de pele geralmente é única, mais clara do que a pele ao redor. De acordo com estas informações, refere-se a forma:

- a. Dimorfa
- b. Virchowiana
- c. Borderline
- d. Tuberculóide
- e. Indeterminada

50ª Questão

Assinale a alternativa correta que se refere a um sinal ou sintoma de hiponatremia em paciente em diálise peritoneal:

- a. Taquipneia
- b. Poliúria
- c. Hiperglicemia
- d. Ílio paralítico
- e. Contrações musculares ou convulsões

	CURSO DE SELEÇÃO RESIDÊNCIA MULTIPROFISSIONAL APS		NOTA FINAL	
	Aluno:			
	Componente Curricular: Enfermagem e Saúde coletiva			
	Professor (es):			
Período: 202102	Turma:	Data:		

SELEÇÃO RESIDÊNCIA MULTIPROFISSIONAL ENFERMAGEM

GABARITO DE PROVA (RESUMIDO) PROVA 04837 - CADERNO 001

Questão	Resposta	Questão	Resposta	Questão	Resposta	Questão	Resposta
Saúde coletiva		Saúde coletiva		Enfermagem		Enfermagem	
001	(E)	016	(D)	031	(B)	046	(B)
002	(E)	017	(D)	032	(D)	047	(E)
003	(A)	018	(D)	033	(C)	048	(B)
004	(C)	019	(B)	034	(E)	049	(E)
005	(C)	020	(C)	035	(D)	050	(E)
006	(E)	021	(D)	036	(C)		
007	(D)	022	(A)	037	(B)		
008	(B)	023	(D)	038	(C)		
009	(D)	024	(B)	039	(A)		
010	(A)	025	(E)	040	(A)		
011	(B)	026	(C)	041	(C)		
012	(C)	027	(B)	042	(E)		
013	(C)	028	(A)	043	(D)		
014	(B)	029	(B)	044	(A)		
015	(E)	030	(D)	045	(C)		