	UNIFIP CENTRO UNIVERSITÁRIO DE PATOS SELEÇÃO RESIDÊNCIA MULTIPROFISSIONAL APS			NOTA FINAL
	Aluno:			
	Componente Curricular: EDUCAÇÃO FÍSICA, SAÚDE COLETIVA			
	Professor (es):			
202102	Período:	Turma: -	Data:	

**SELEÇÃO RESIDÊNCIA MULTIPROFISSIONAL EDUCAÇÃO FÍSICA
- CADERNO DE QUESTÕES 002 -**

Saúde coletiva

1ª Questão

A Epidemiologia é um campo de conhecimento fundamental no âmbito da saúde pública, visto que a compreensão do processo saúde-doença nas populações (sociedades, coletividades, comunidades, classes sociais, grupos específicos, entre outros) é imprescindível para a promoção e proteção à saúde. Por meio da ciência epidemiológica, por exemplo, pode-se analisar a distribuição e prevalência de fatores determinantes de enfermidades e estabelecer medidas específicas de prevenção, controle ou erradicação de doenças.

Assim sendo, avalie as assertivas acerca dos indicadores de saúde utilizados na elaboração de mapas de situação de saúde no Brasil:

I - Os indicadores de saúde têm como propósito evidenciar a situação de saúde de um indivíduo ou de uma população.

II - A validade de um indicador é determinada por sua sensibilidade (capacidade de detecção do fenômeno analisado) e especificidade (capacidade de detectar somente o fenômeno analisado).

III - Os indicadores de fatores de risco/fatores de proteção mensuram os fatores de risco e/ou proteção que predisõem a doenças e agravos ou protegem das doenças e agravos.

IV - A incidência é resultado do número de casos novos e antigos em um determinado período dividido pelo número de pessoas expostas ao risco no mesmo período, multiplicado por uma constante (potência com base 10).

Estão corretas:

- a. I e II
- b. I, II e III
- c. II, III e IV
- d. Todas
- e. I, III e IV

2ª Questão

As necessidades de saúde e suas complexidades apontam para a importância de fortalecer o trabalho colaborativo nos mais diversos cenários. Sobre as práticas colaborativas nos serviços em saúde é correto afirmar:

- a. Na dinâmica de trabalho, a colaboração deve ser realizada apenas entre os profissionais da saúde. Os usuários, as famílias e a comunidade não devem participar de atos colaborativos dos profissionais da saúde, mas somente receber o tratamento médico quando estiverem doentes.
- b. A atenção centrada no usuário e a definição de objetivos comuns compartilhados e centrados nos usuários, famílias e comunidade dos territórios não se configuram como elementos importantes na construção do trabalho em equipe e nas práticas colaborativas.
- c. A colaboração entre os profissionais e destes com usuários, famílias e comunidade é sempre mostrada na dinâmica de trabalhos específicos em saúde sem qualquer relação com o tipo de formação profissional.
- d. A colaboração nos serviços de saúde se configura como voluntária e não é introduzida por decreto. Assim, faz-se necessário formar profissionais que tenham competências que possam ser mobilizadas na sua inserção nos serviços e nos grupos ou equipes de trabalho, para que busquem a colaboração nos aprendizados compartilhados com os demais profissionais, gestores, usuários, famílias e comunidade.
- e. A colaboração possui pilares de compartilhamento, parceria, interdependência e poder que são impostos por decretos e por isso é bem executada no trabalho em saúde.

3ª Questão

A saúde coletiva pode ser considerada como um campo interdisciplinar científico que surge não para organizar um sistema público de saúde, mas para ampliá-lo à toda população do país. Para orientar o ensino, a pesquisa e a extensão, este campo assumiu pressupostos dentre os quais NÃO inclui:

- A articulação da saúde à estrutura da sociedade, por meio das instâncias econômica e político-ideológica sociais.
- A produção do conhecimento por meio do comprometimento de forças capazes de transformar a realidade.
- A investigação dos determinantes da produção social das doenças e da organização dos serviços de saúde.
- O forte apoio aos diferentes movimentos e projetos de reforma em saúde ocorridos nos países capitalistas na década de 1970.
- As ações de saúde enquanto práticas sociais influenciadas pelo relacionamento dos grupos sociais.

4ª Questão

Um estudo realizado por Francisco et al. 2021 teve as seguintes características:

“O artigo tem por objetivos estimar o risco de óbito segundo características sociodemográficas, doenças crônicas, fragilidade, capacidade funcional e participação social em idosos e verificar, para as variáveis de estado de saúde e participação social, o tempo mediano de ocorrência do óbito. Estudo longitudinal retrospectivo com idosos (≥ 65 anos), realizado em 2008-09 e 2016-17 em Campinas-SP e Ermelino Matarazzo-SP. Realizaram-se entrevistas face a face em centros de convivência e nos domicílios. Estimou-se a incidência acumulada de óbito e associações com as variáveis preditoras foram analisadas pela regressão múltipla de Poisson. O método de Kaplan-Meier e o teste de Log-rank foram utilizados. Dos 741 idosos localizados no seguimento, 192 faleceram. Observou-se maior incidência de óbito nos mais idosos, nos que relataram doença do coração e nos dependentes para realização de atividades instrumentais da vida diária. Verificou-se menor incidência de óbito nas mulheres, no estrato com maior renda e nos que realizavam três ou mais atividades relacionadas à inserção social. Não se observaram diferenças nos tempos medianos de sobrevivência. Os preditores de mortalidade podem contribuir para ampliar o conhecimento sobre as singularidades do processo de envelhecimento.” (FRANCISCO ET AL, 2021; <https://doi.org/10.1590/1413-812320212612.32922020>)

Com base nas descrições acima, pode se afirmar que o respectivo estudo trata de uma pesquisa epidemiológica do tipo:

- Caso-controle
- Ensaio Clínico
- Transversal retrospectiva
- Estudo de Caso
- Coorte retrospectiva

5ª Questão

O conceito “Modelo de organização da atenção às condições de urgência e emergência, agudizações de condições crônicas, como variável crítica do tempo”, aplica-se ao(à):

- Modelo de Atenção às Condições Crônicas
- Modelo de Atenção às Condições Agudas
- Modelo de Atenção à Saúde
- Rede de Atenção à Saúde
- Modelo de Atenção às Condições Agudas e Crônicas

6ª Questão

Observe as características abaixo:

- Definir a porta de entrada para a assistência à saúde;
- Ordenar o acesso por ordem cronológica e de risco à saúde;
- Racionalizar a oferta de serviços e incorporação tecnológica;
- Criar uma hierarquia de complexidade dos serviços;
- Permitir o monitoramento dos serviços

Tais características definem:

- a. As Redes de Atenção à Saúde
- b. O Apoio Matricial
- c. O Diagnóstico Situacional
- d. O Sistema de Regulação
- e. As Linhas de Cuidado

7ª Questão

Sobre a transição epidemiológica no Brasil, assinale F para as assertivas falsas e V para as verdadeiras e a seguir assinale a alternativa que indicar a sequência CORRETA:

() Cânceres, doenças cardiovasculares, diabetes e sífilis são exemplos de doenças crônicas não transmissíveis incluídas na observação da transição epidemiológica do Brasil.

() O processo de transição epidemiológica pode ser descrito pelo declínio do coeficiente de mortalidade geral, redução da mortalidade infantil, aumento da expectativa de vida da população e modificação do perfil epidemiológico.

() As doenças cardiovasculares foram a principal causa das mortes na década de 1930, tendo aumentado constantemente até os dias de hoje.

() Nas primeiras décadas do século passado, observou-se que as doenças infecciosas eram a primeira causa de morte em todas as regiões do Brasil.

- a. VFFV
- b. FVFF
- c. VVVF
- d. FVFF
- e. VFVF

8ª Questão

Um idoso, 74 anos, com histórico de uso abusivo de álcool por mais de 30 anos, residindo sozinho, busca a Unidade Básica de Saúde, pois sofreu um corte no pé e está apresentando dificuldades na cicatrização. Foi identificado o diabetes descompensado e este foi encaminhado para um serviço especializado para assistência ao diabetes e ao CAPS (Álcool e Droga) para tratar a dependência alcóolica. Após seis meses, o paciente encontra-se compensado para o diabetes, com o pé em processo de cicatrização, sendo acompanhado pela Equipe de Saúde da Família periodicamente.

Acerca do caso acima, quais atributos e funções da Atenção Primária à Saúde nas Redes de Atenção à Saúde foram operacionalizados?

- a. Atributos: longitudinalidade, integralidade e competência cultural / Funções: resolubilidade, responsabilização
- b. Atributos: resolubilidade, responsabilização, comunicação/ Funções: longitudinalidade, integralidade e coordenação
- c. Atributos: longitudinalidade, integralidade e orientação comunitária / Funções: resolubilidade, responsabilização
- d. Atributos: longitudinalidade, integralidade, coordenação / Funções: resolubilidade, responsabilização
- e. Atributos: resolubilidade, responsabilização / Funções: integralidade, coordenação e primeiro contato

9ª Questão

Segundo Mendes (2012):

A proposta brasileira de Programa de Saúde da Família (PSF) foi considerada ampla e focada nos objetivos do SUS, inscritos nas legislações, bem como nas ações de promoção, prevenção, cuidado, cura, reabilitação e palição das condições de saúde.

PORQUE,

desde o início incorporou o trabalho multiprofissional, inseriu o trabalho do Agente Comunitário de Saúde (ACS) como um elo de aproximação dos usuários às equipes, atuando sobre os determinantes sociais.

Analise as frases acima e assinale a alternativa correta:

- a. A primeira asserção é uma proposição verdadeira, e a segunda é uma proposição falsa.
- b. A primeira asserção é uma proposição falsa, e a segunda é uma proposição verdadeira.
- c. As duas asserções são proposições verdadeiras, mas a segunda não é uma justificativa correta da primeira.
- d. As duas asserções são proposições verdadeiras, e a segunda é uma justificativa correta da primeira.
- e. Tanto a primeira quanto a segunda asserções são proposições falsas.

10ª Questão

O surgimento da Saúde Coletiva estava relacionado à pretensão de se construir:

- a. Algo novo, crítico, alternativo, contra-hegemônico e orgânico a um projeto de reforma social.
- b. Um modelo de saúde crítico e organizado que atendesse às necessidades individuais, sem levar em consideração aos demais fatores sociais da época.
- c. Algo que desse continuidade às propostas internacionais de saúde, seguindo à risca o modelo hegemônico de saúde da época.
- d. Algo crítico e reflexivo, capaz de estruturar e fortalecer o modelo de saúde que já existia.
- e. Um novo modelo de saúde por meio da institucionalização de pesquisas científicas de caráter quantitativo que direcionasse os recursos para o combate às doenças da época.

11ª Questão

A cultura é considerada um componente fundamental dos sistemas de atenção à saúde. A partir desta afirmativa, assinale F para as assertivas falsas e V para as verdadeiras e a seguir assinale a alternativa que indicar a sequência CORRETA:

() Múltiplos conhecimentos, percepções e cognições estabelecidos pelos sistemas de atenção à saúde são relevantes para a definição, classificação e percepção dos fenômenos de saúde-doença em um determinado contexto.

() Os contextos socioculturais onde os grupos e populações estão inseridos são fundamentais nas análises e nas interpretações de seus processos saúde-doença, de modo que permite a valorização das diversidade de cuidados de saúde, a compreensão das baixas adesões às políticas e a promoção de trabalhos em conjunto com outros agentes sociais.

() Em oposição à perspectiva biomédica, as ideias e práticas de saúde e doença estão relacionadas aos contextos culturais. Alguns antropólogos compreendem, por exemplo, que os processos de saúde e doença precisam ser entendidos, por meio das noções de práticas de autoatenção, intermedicalidade, autonomia, coletividade, agência e práxis.

() A perspectiva biológica da saúde permite uma análise crítica de aspectos fundamentais do processo de saúde-doença relevantes para as políticas e os serviços em saúde, tais como: práticas terapêuticas, dinâmicas envolvidas nas práticas de autoatenção em contextos etnográficos específicos e relações entre biomedicina e práticas locais.

- a. VVFF
- b. VVVF
- c. FVFF
- d. FFVF
- e. VVVV

12ª Questão

A participação do Cidadão na tomada de decisões públicas está prevista na organização do SUS:

- a. Na Constituição Federal Art. 198 e na Lei 8689/93 prevendo Conselhos e Conferências
- b. Na Lei 8142/90 e na Lei 8689/93 prevendo Conselhos e Conferência
- c. Na Lei 8080/90 e na Lei 8142/90 prevendo Conselhos e Conferências
- d. Na Lei 8080/90 e na Lei 8689/93 prevendo Conselhos e Conferências
- e. Na Constituição Federal, Art. 198, e na Lei 8142/90 prevendo Conselhos e Conferências

13ª Questão

“Um estudo desenvolvido em parceria entre a Fiocruz Pernambuco, a Universidade Federal Rural de Pernambuco (UFRPE) e o Instituto Federal da Paraíba (IFPB) fez uma investigação sobre a evolução temporal dos números diários de óbitos pela Covid-19, considerando o panorama de 43 países. Utilizando abordagens físicas e da teoria da informação, os investigadores chegaram a resultados que dão respaldo científico à eficiência de medidas como uso de máscaras faciais, distanciamento social, quarentena, uso massivo de testes na população e orientações higiênicas para limitar os impactos da doença. A pesquisa mostrou que países proativos na implementação dessas medidas sanitárias apresentaram maior previsibilidade (menor entropia) à letalidade pela Covid-19.” (Data: 23/06/2021 / Disponível em: <https://portal.fiocruz.br/noticia/covid-19-pesquisa-investiga-evolucao-da-letalidade-no-mundo>)

A partir do texto acima, avalie as assertivas:

- I - A taxa de letalidade refere-se a proporção de óbito entre os doentes;
- II - A taxa de letalidade refere-se a proporção de óbito entre toda a população;
- III - A letalidade refere-se ao óbito entre os doentes de maneira acumulada.

Está correta a alternativa:

- a. Apenas a II
- b. I e III
- c. Apenas a I
- d. Nenhuma
- e. Apenas a III

14ª Questão

Segundo Bonita (2010), os conceitos fundamentais de incidência e prevalência auxiliam em várias medidas de ocorrências de doenças. Estes podem sofrer variações de acordo com o curso das doenças. Nesse ínterim, avalie fatores que podem influenciar na taxa de prevalência (TP), relacionando-os:

- 1 - Fatores que aumentam a TP
- 2 - Fatores que reduzem a TP
- () Severidade de uma doença (levando a muitos óbitos)
- () Menor duração de uma determinada doença
- () Aumento dos recursos de diagnóstico
- () Emigração de pessoas sadias

A relação correta é:

- a. 1, 1, 2, 2
- b. 2, 2, 1, 1
- c. 1, 2, 1, 2
- d. 1, 1, 1, 2
- e. 2, 1, 2, 1

15ª Questão

De um modo geral, o processo de trabalho se refere ao modo como são desenvolvidas e realizadas as atividades profissionais. Os elementos inerentes ao processo de trabalho precisam estar articulados em uma relação recíproca de transformação.

Ao prestar assistência a um usuário no sistema de saúde, por exemplo, o trabalhador da saúde pode intervir e provocar mudanças referentes à promoção da saúde na vida do usuário e, simultaneamente, experienciar mudanças em si mesmo, de modo a aprender com cada situação.

Sobre os processos de trabalho em saúde, é INCORRETO afirmar:

- A reflexão crítica e contínua sobre o processo de trabalho e a sua transformação é de extrema importância nas relações sociais, de tal maneira que pode ser configurada como uma característica marcante da humanidade, constituindo-se como uma parte central do processo de desenvolvimento humano.
- A complexidade e a pouca sistematização no processo de trabalho dificultam a reflexão sobre o mesmo. Por isso, é fundamental que os profissionais de saúde desenvolvam habilidades para aplicar instrumentos que possibilitem a reflexão crítica e a transformação em seus respectivos processos de trabalho.
- Em geral, nos processos de trabalho, os agentes são modificados pelo exercício de sua atividade produtiva e pelos resultados de sua produção.
- Agentes de todos os processos de trabalhos, os homens podem realizar a transformação de objetos ou condições sociais para atingir fins previamente estabelecidos.
- O objetivo na prestação de serviços é produzir unilateralmente produtos específicos ou condições para os indivíduos que os solicitam.

16ª Questão

As ciências sociais assumiram um papel importante para a consolidação da Saúde Coletiva no Brasil. Alguns autores as indicam, por exemplo, como o alicerce desse campo de conhecimento. Diversos estudos sobre os sistemas de saúde, determinação social da doença, instituições e as políticas de saúde, as relações entre indivíduo e sociedade foram capitaneados ou influenciados pelas disciplinas das áreas sociais e humanas. Sobre a influência da ciências sociais no campo da saúde coletiva, é correto afirmar:

- O social é a parte fundante da epidemiologia dos processos saúde-doença e não incorpora questões subjetivas de cuidado em seu nível microssociológico.
- As ciências sociais são totalmente distintas da saúde coletiva e por isso não admitem a interdependência entre elas.
- O termo Saúde Coletiva foi institucionalizado pela Associação Brasileira de Pós-graduação em Saúde Coletiva (ABRASCO), mas hoje assume um caráter totalmente diferente do que fora designado.
- As ciências sociais podem ser reconhecidas como um subcampo estruturante no campo da Saúde Coletiva que, por meio do diálogo interdisciplinar destas ciências com as ciências biológicas, expressam um pensamento social em saúde.
- O conceito de saúde atual não tem relação com as ciências sociais porque são campos distintos que não se associam.

17ª Questão

“A condição de saúde de um indivíduo é um conceito complexo, multidimensional e dinâmico” (Carrapato, Pedro, Correia, Pedro e Garcia, Bruno. *Determinante da saúde no Brasil: a procura da equidade na saúde. Saúde e Sociedade [online]. 2017, v. 26, n. 3, pp. 676-689. Disponível em: <<https://doi.org/10.1590/S0104-12902017170304>>. ISSN 1984-0470). Na literatura, existem modelos que pretendem descrever a complexa relação entre os diversos fatores que influenciam na determinação da saúde. Um dos modelos mais referidos é o modelo dos determinantes sociais de Dahlgren e Whitehead. Sobre este modelo, Assinale F para as assertivas falsas e V para as verdadeiras e a seguir assinale a alternativa que indicar a sequência CORRETA:*

() Os determinantes da saúde estão dispostos neste modelo em diferentes níveis, sendo que os indivíduos estão no centro do modelo com as características individuais de idade, gênero e fatores genéticos.

() Os fatores relacionados com os estilos de vida estão no primeiro nível, com potencial para serem alterados por ações baseadas em informação.

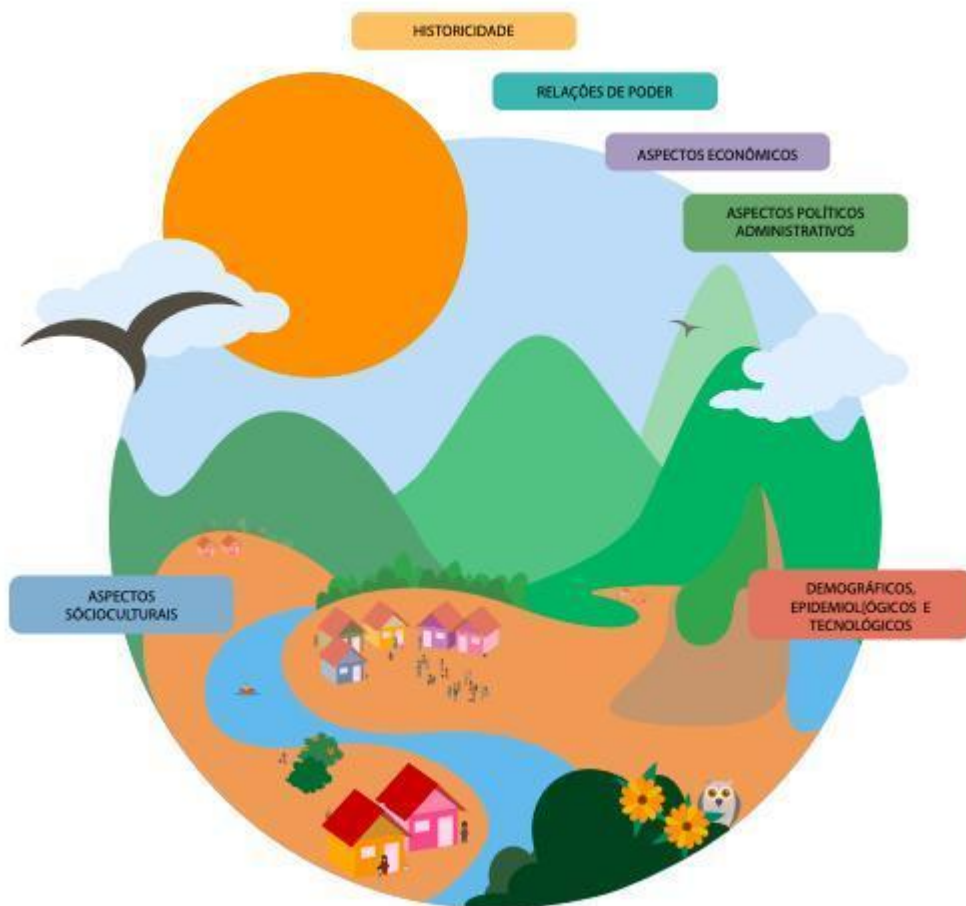
() No primeiro nível, estão as redes de apoio sociais e comunitárias, indispensáveis para a saúde da sociedade.

() Os determinantes em nível macro estão no nível mais distal, sendo relacionados com aspectos econômicos, ambientais, culturais da sociedade em geral.

- VVVV
- VVFF
- VFVF
- FFVV
- VVFF

18ª Questão

Observe a imagem abaixo:



Fonte: DAB/MS, 2018

Compreendendo o papel do SUS e considerando o que a imagem acima apresenta, pode-se observar alguns elementos, tais como: aspectos socioculturais, historicidade, relações de poder, aspectos econômicos, aspectos políticos administrativos e demográficos, epidemiológicos e tecnológicos.

Ao analisar a imagem e seu conteúdo, é correto afirmar que trata-se de qual conceito relacionado ao Modelo de Atenção à Saúde?

- a. Unidade Básica de Saúde
- b. Rede de Atenção à Saúde
- c. População
- d. Território
- e. Região de Saúde

19ª Questão

Em uma UBS de um município do Sertão da Paraíba identificou-se um número elevado de sobrepeso e hipertensão na população. Assim, os profissionais elaboraram um Projeto. Este seria organizado em 4 encontros, em cada um destes encontros, havia uma abordagem e uma temática diferente:

- **1º encontro:** Participação do psicólogo e do educador físico – Roda de conversas, regras de motivação e do grupo – Avaliação da alimentação e atividade física;
- **2º encontro:** Participação do enfermeiro e educador físico – Revisão do encontro anterior, reforço sobre as atividades físicas, explanação sobre hipertensão e bons hábitos de vida e elaboração de novas metas;
- **3º encontro:** Participação educador físico e psicólogo - Revisão do encontro anterior, reforço sobre as atividades físicas, dinâmicas de motivação, novas metas.
- **3º encontro:** Participação do educador físico, enfermeiro e psicólogo - Revisão do encontro anterior, avaliação do estado nutricional, reforço sobre as atividades físicas, dinâmicas de motivação, roda de discussão sobre: “o que aprendi”.

Acerca do caso exposto, pode-se afirmar:

I - Trata-se de uma abordagem de Educação em saúde.

II - Nesta modalidade educativa o profissional é um facilitador do aprendizado e, portanto, observa-se o método da transmissão.

III - Neste grupo é inviável o processo de avaliação da ferramenta educativa.

Estão corretas:

- a. II e III
- b. Apenas a I
- c. Todas
- d. I e II
- e. Apenas a III

20ª Questão

A Política Nacional de Atenção Básica, aprovada segundo as diretrizes da Portaria nº 2.436, de 21 de setembro de 2017, surge como um compilado de conhecimentos intercorrentes do desenvolvimento do Sistema Único de Saúde, bem como um atendimento às demandas de caráter social (população, gestores das esferas governamentais, trabalhadores e movimentos sociais). Nesse sentido, os princípios da atenção básica preteridos na respectiva portaria são:

- a. Liberdade, Igualdade e Dignidade.
- b. Equidade, Liberdade e Universalidade.
- c. Pluralidade, Universalidade e Cidadania.
- d. Universalidade, Equidade e Integralidade.
- e. Fraternidade, Equidade e Liberdade.

21ª Questão

Um estudo realizado em 2014 concluiu que “A educação interprofissional é incipiente no Brasil e sinaliza possibilidades de mudança em direção à prática colaborativa, mas requer maiores investimentos na articulação ensino-serviço” (Silva, Jaqueline Alcântara Marcelino da et al. Educação interprofissional e prática colaborativa na Atenção Primária à Saúde*. Revista da Escola de Enfermagem da USP [online]. 2015, v. 49, spe 2, pp. 16-24. Epub Fev 2015. ISSN 1980-220X. <https://doi.org/10.1590/S0080-62342015000800003>).

Sobre a colaboração interprofissional e a articulação entre a saúde e educação na formação para o trabalho em saúde, é INCORRETO afirmar:

- a. Um aspecto central da Educação Interprofissional é a intencionalidade em desenvolver a colaboração, materializada por meio de uma perspectiva teórica e metodológica.
- b. Um dos elementos necessários para a qualidade da atenção à saúde é a colaboração interprofissional.
- c. A educação interprofissional em saúde ocorre quando membros de mais de uma profissão em saúde aprendem em conjunto e de forma interativa, com o objetivo de melhorar a qualidade dos serviços prestados em saúde.
- d. O trabalho colaborativo não implica apenas juntar atores de diferentes profissões em um mesmo espaço. É preciso haver um aprendizado interativo capaz de desenvolver competências colaborativas entre os profissionais de diferentes categorias.
- e. No cotidiano do trabalho em saúde, há necessidade de aprendizagem permanente, mas o local de trabalho deve ser unicamente para a prática do trabalho em saúde e para a aplicação da aprendizagem adquirida de outros espaços denominados educacionais.

22ª Questão

“Problematizando a realidade tomada como referência, a Educação Popular mostra-se como um dispositivo de crítica social e das situações vivenciadas por indivíduos, grupos e movimentos, permitindo a visão de fragmentos que estavam invisíveis e ideologias naturalizadas como realidades favorecendo a liberação de pensamentos e de atos ativos de mudança social” (*Caderno de educação Popular e Saúde. Ministério da Saúde, 2007, pág 15*).

Sobre a Educação Popular é INCORRETO afirmar:

- A Educação Popular trabalha com atores sociais para contribuir para a construção de cenários únicos e autônomos que não precisem de movimentos populares e, assim, apresentem suas próprias temáticas, experiências e desejos.
- A Educação Popular possui princípios político-pedagógicos que são tomados como ferramentas e estratégias de agenciamento para participação em defesa da vida e pelo direito à saúde, respectivamente.
- A Educação Popular contribui para a formação de profissionais comprometidos com as questões sociais ao colocar-se como referência no campo de práticas dos profissionais de saúde. Isto ocorre, principalmente, pelo engajamento ativo nas lutas por direitos e comprometimentos, com posturas acolhedoras e de construção ou promoção da autonomia das pessoas e dos grupos sociais.
- Por meio de atos pedagógicos, a Educação Popular na Saúde permite que as informações sobre a saúde dos grupos sociais possam contribuir para aumentar a visibilidade sobre inserção histórica, social e política destes grupos, elevar suas enunciações e reivindicações, conhecer seus territórios de subjetivação e projetar caminhos inventivos, prazerosos e inclusivos para os mesmos.
- A Educação Popular em Saúde mobiliza autonomias individuais e coletivas, abre a alteridade entre indivíduos e movimentos na luta por direitos, de modo a contribuir para a ampliação do significado dos direitos de cidadania e instituir o crescimento e a mudança na vida cotidiana das pessoas.

23ª Questão

“Os _____, como meios através dos quais a população, de forma autônoma, pode intervir no processo de _____ das políticas públicas, para em conjunto com o órgão gestor criar estratégias, controlar, fiscalizar e deliberar sobre as políticas públicas em cada esfera do governo, podem se constituir ainda em _____ de construção de uma nova ordem capaz de revigorar o sentido autêntico de liberdade, democracia e igualdade social” (ROLIM et al, 2013).

As palavras que complementam os espaços adequadamente são:

- Ambientes coletivos; discussão; gestão participativa
- Serviços de saúde; gestão; espaços
- Conselhos de saúde; gestão; espaços democráticos
- Estabelecimentos de saúde; construção; espaços de discussão
- Serviços de saúde; reflexão; espaços de discussão

24ª Questão

O Art. 7º da Portaria nº 2.436, de 21 de setembro de 2017, esclarece sobre as responsabilidades comuns a todas as esferas de governo na execução da Política Nacional de Atenção Básica (PNAB). Dito isso, assinale a alternativa que NÃO se enquadra nos incisos dispostos do artigo supracitado:

- Garantir provimento e estratégias de fixação de profissionais de saúde para a Atenção Básica com vistas a promover ofertas de cuidado e o vínculo
- Estabelecer, nos respectivos Planos Municipais, Estaduais e Nacional de Saúde, prioridades, estratégias e metas para a organização da Atenção Básica
- Apoiar e estimular a adoção da Estratégia Saúde da Família - ESF como estratégia prioritária de expansão, consolidação e qualificação da Atenção Básica
- Estimular a participação e combater o controle social
- Articulação com o subsistema Indígena nas ações de Educação Permanente e gestão da rede assistencial

25ª Questão

Observe as seguintes frases:

I - Refere-se à ocorrência entre expostos e não expostos e é metrificável.

II - São definidos como fatores que são responsáveis pela manutenção da saúde ou favorecem o aparecimento de agravos, os quais podem ser estratificados como: sociais, econômicos, culturais e ambientais.

III - É uma variável que pode ser medida diretamente para refletir o estado de saúde das pessoas dentro de uma comunidade.

Julgue as afirmativas acima e assinale a alternativa correta:

- a. A afirmativa I trata de risco.
- b. A afirmativa I e II são complementares.
- c. A afirmativa II trata de risco.
- d. A afirmativa I trata dos determinantes de saúde.
- e. A afirmativa III trata dos determinantes de saúde.

26ª Questão

A Saúde Coletiva pode ser compreendida como um campo de conhecimento que aborda as necessidades sociais da saúde. Nesta perspectiva, o conceito de saúde é ampliado e abordado processualmente numa relação conhecida como saúde-doença. Sobre a compreensão de saúde no campo da Saúde Coletiva, é correto afirmar:

- a. A saúde é entendida como um conceito subjetivo estritamente relacionado à qualidade de vida e depende unicamente das escolhas que cada pessoa tem no seu dia-a-dia.
- b. A saúde é caracterizada por fatores biológicos a partir de modelos científicos que preveem os sintomas de cada doença.
- c. Compreendida numa perspectiva biopsicossocial, a saúde é um atributo comum e prevalente apenas nas pessoas que não apresentam sintomas de doenças.
- d. A compreensão de saúde perpassa o entendimento do processo saúde-doença que está relacionado à estrutura da sociedade, de modo que os níveis de saúde da população expressam a organização social e econômica do País.
- e. Conceitualmente, a saúde é um fator social muito valorizado pelas pessoas e possui um significado subjetivo único e universal que não é alterado ao longo do tempo.

27ª Questão

Um estudante de graduação na área da saúde responde uma questão que solicita uma explicação sobre a forma de organização do SUS. Ele responde:

“O SUS é descentralizado na sua forma de administrar, de órgãos centrais para regionais e locais. Resume a participação do setor privado em 25% de forma complementar na prestação de serviços. Estimula o trabalho em rede de serviços que devem interagir para a garantia do cuidado. Prevê a participação popular na tomada de decisões públicas. Exige do gestor transparência pública e planejamento das ações.”

A partir do texto do aluno podemos afirmar:

I - Há um equívoco na participação do Setor Privado, uma vez que de forma complementar este pode prestar em até 50% serviços no SUS.

II - A participação popular não pode ser considerada como parte da organização do SUS, mas apenas como órgão consultivo.

III - A transparência pública se dá por meio dos relatórios de gestão.

Estão corretas:

- a. II e III
- b. Apenas a I
- c. Apenas a II
- d. I e II
- e. I e III

28ª Questão

O conceito referente à “ Proposta para potencializar a atuação das Equipes de Saúde da Família (ESF) e Equipes das Unidades Básicas de Saúde, assegurando uma retaguarda especializada que propõe aporte desde a atenção aos problemas de saúde” trata de:

- a. Redes Temáticas
- b. Sistema de Regulação
- c. Diagnóstico Situacional
- d. Apoio Matricial
- e. Linha de Cuidado

29ª Questão

O Sistema Único de Saúde foi construído e constituído como principal política pública de saúde nacional, inicialmente em 1988, por meio da Constituição Cidadã, onde instituiu-se saúde como “Direito de Todos e Dever do Estado”; e sua posterior lei orgânica regulamentadora (Lei nº 8.080, de 19 de setembro de 1990). Contudo, vários acontecimentos específicos importantes precederam-no e serviram como base para a sua consequente elaboração.

A partir desta afirmativa, assinale F para as assertivas falsas e V para as verdadeiras e a seguir assinale a alternativa que indicar a sequência CORRETA:

() Em 1932, no Estado Novo de Getúlio Vargas, foram criados os Institutos de Aposentadoria e Pensões (IAP's) como resposta às demandas dos trabalhadores no contexto de industrialização e urbanização na época. Neles, destaca-se o componente de assistência médica.

() Em 1966, no contexto do regime autoritário, foi criado o Instituto Nacional de Previdência Social, resultante de uma conjunção dos IAP's. A partir dele, foi objetivado o modelo assistencial hospitalocêntrico, curativista e médico-centrado, tendo uma forte presença posteriormente no SUS.

() O Programa de Ações Integradas de Saúde (PAIS) foi implantado em 1982 e enfatiza, dentre outras coisas, a atenção primária, a integração de instituições públicas de saúde e a centralização da administração dos recursos.

() Em 1987, foram criados os Sistemas Unificados e Descentralizados de Saúde (SUDS), cujas diretrizes eram: universalização e equidade no acesso aos serviços de saúde, integralidade dos cuidados assistenciais, descentralização das ações de saúde e implementação de distritos sanitários.

- a. VFFV
- b. VFVF
- c. VVFV
- d. FVFF
- e. FVVF

30ª Questão

Durante um processo de cadastramento e atualização dos cadastros dos usuários vinculados a uma Equipe de Saúde da Família (ESF) em um município do Sertão do estado da Paraíba, os Agentes Comunitários de Saúde cadastraram 5.080 pessoas no território. Acerca desse caso, analise as afirmativas abaixo:

I - A população é de responsabilidade da Rede de Atenção à Saúde, a qual deve ser cadastrada e identificada por risco socio-sanitário em sistemas de informação;

II - É de responsabilidade da Atenção Básica a entrada do indivíduo e esta deverá ser ou será o centro de comunicação da RAS, coordenando o cuidado, ordenando as ações e serviços disponibilizados na rede.

III - É relevante uma reanálise desta população, pois só devem ser acompanhados 4000 indivíduos por ESF.

IV - O cadastramento deste número de pessoas implica que a ESF deve acompanhá-las e deve programar as ações de acordo com o perfil de morbidade e mortalidade e com as necessidades da comunidade, considerando diferentes elementos (fatores ambientais, históricos, demográficos, geográficos, econômicos, sanitários, sociais, culturais) não havendo, portanto, relação com o número de indivíduos cadastrados à ESF.

Estão corretas:

- a. I, III e IV
- b. Todas
- c. II, III e IV
- d. I, II e III
- e. I e II

31ª Questão

“Existe uma relação inversa de dose-resposta entre a quantidade e intensidade da atividade física acumulada e a mortalidade cardiovascular, tanto em indivíduos saudáveis, como em indivíduos com doença cardiovascular pré-existente.” (Ruivo, J. A.; Alcântara, P. *Hipertensão arterial e exercício físico Hypertension and exercise. Revista Portuguesa de Cardiologia*, Vol. 31, Issue 2, Fev. 2012, Pag. 151-158. <https://doi.org/10.1016/j.repc.2011.12.012>.) Sobre a prescrição de exercício físico para Hipertensos, assinie a alternativa INCORRETA:

- Os exercícios resistidos de baixa intensidade não são indicados aos hipertensos.
- Sessões de exercício físico mais prolongado provoca resposta hipotensora maior que uma sessão de exercício mais curta. As Diretrizes Brasileiras de Hipertensão Arterial indicam que a duração do exercício seja de <30 minutos.
- O tratamento da doença cardiovascular engloba, além da terapia farmacológica, a adoção de hábitos de vida saudáveis como a prática do exercício físico aeróbio em predominância.
- Segundo as Diretrizes Brasileiras de Hipertensão Arterial recomendam que a intensidade seja de 50% a 70% do consumo máximo de oxigênio ou FC em indivíduos sedentários.
- As Diretrizes Brasileiras de Hipertensão Arterial orientam que a frequência de exercícios aeróbios seja de três ou mais sessões por semana.

32ª Questão

A prática regular de exercício físico na terceira idade é de extrema importância para manter uma boa qualidade de vida, aumento da longevidade, promoção da saúde e prevenção de doenças que estão associadas ao envelhecimento. O processo natural da perda de massa muscular tem ocasionado problemas de saúde ao idoso como: diminuição da resistência cardiorrespiratória, perda de funções neuromusculares, disfunção metabólicas, alterações de humores, entre outros. Diante disso, qual a melhor estratégia de treinamento para prevenir ou reabilitar esses indivíduos idosos com essa disfunção da perda de massa muscular:

- De flexibilidade
- Aeróbio
- De velocidade máxima
- De força muscular
- Cognitivo

33ª Questão

“O Profissional de Educação Física atua formalmente na Ginástica Laboral por meio de métodos educacionais e preventivos, para minimizar e/ou evitar a possibilidade de ocorrência de lesões decorrentes das atividades repetitivas/cotidianas do estresse causado pela atuação laboral e de atividades que tragam algum risco para os trabalhadores” (CONSELHO FEDERAL DE EDUCAÇÃO FÍSICA - CONFEF, 2015). Marque a alternativa que contém o tipo de Ginástica Laboral e o seu respectivo conceito corretamente.

- Ginástica laboral compensatória ou de pausa é aquela realizada ao final do expediente, antes dos colaboradores saírem da empresa. Está baseada em exercícios de alongamento e relaxamento muscular, com o principal objetivo de oxigenar as estruturas musculares envolvidas nas tarefas profissionais diárias, reduzindo a fadiga e aliviando o cansaço.
- Ginástica Laboral Compensatória ou de Pausa é aquela realizada durante a jornada de trabalho. Neste momento, interrompe-se a monotonia operacional dos colaboradores, que realizam pausas para executar exercícios específicos que recompense aos esforços repetitivos, estruturas sobrecarregadas e às posturas solicitadas no trabalho, de acordo com cada função laboral.
- Ginástica Laboral Preparatória ou de Aquecimento é a estratégia de interferir sobre a saúde do trabalhador por meio da orientação de informações sobre saúde, que devem acontecer diariamente, durante a aula de GL, incentivando sempre a mudança do comportamento do mesmo em relação aos seus hábitos.
- Ginástica Laboral Preparatória ou de Aquecimento é a escolha da frequência da realização da série, que dependerá dos objetivos traçados pelo profissional juntamente com a empresa, o que por sua vez estará diretamente relacionado aos benefícios que poderão advir dessa prática.
- Ginástica laboral de relaxamento é aquela realizada no início da jornada de trabalho ou logo nas primeiras horas do expediente, com o objetivo principal de preparar os colaboradores para a execução de sua tarefa profissional, aquecendo os grupos musculares que serão mais solicitados em sua jornada.

34ª Questão

“A partir, especialmente dos anos 2000, houve um aumento nas possibilidades de inserção do profissional de Educação Física (PEF) na Atenção Básica à Saúde (ABS). Partindo-se do princípio que o PEF atuante na ABS, em função das especificidades desta, não deve apenas repetir aquilo que faz em outros contextos, como academias e clubes” (LOCH, M. R.; DIAS, D. F.; RECH, C. R. Apontamentos para a atuação do Profissional de Educação Física na Atenção Básica à Saúde: um ensaio. **Rev Bras Ativ Fís Saúde**, v. 24, n. e 0069, 2019).

A seguir, apresentam-se itens a serem considerados na atuação do Profissional de Educação Física na Atenção Básica à Saúde. Marque a alternativa correta.

- I. Buscar atuação coerente com os princípios e diretrizes do Sistema Único de Saúde.
- II. Buscar organizar e participar de atividades de educação em saúde, considerando a cultura dos sujeitos e comunidades e buscando estabelecer uma relação que respeite estes saberes, fugindo de uma concepção vertical onde somente o profissional detém o saber.
- III. A organização de grupos para a prática de atividade física deve ser a única estratégia de atuação dos profissionais de Educação Física.
- IV. Focar a atuação na prescrição individualizada.

Marque a alternativa correta:

- a. Apenas as alternativas I e II estão corretas
- b. Apenas as alternativas II e IV estão corretas
- c. Apenas as alternativas II e IV estão corretas
- d. Apenas as alternativas I, II e III estão corretas
- e. Todas as alternativas estão corretas.

35ª Questão

A pandemia da COVID-19 deu maior visibilidade ao trabalho dos epidemiologistas e, em particular, ao uso de modelos epidemiológicos. Um modelo epidemiológico que tenta estabelecer a causa por meio da demonstração da interação dos fatores de risco é:

- a. Nenhuma das alternativas
- b. Todas as alternativas estão corretas
- c. A rede de causas
- d. A rede da tríade epidemiológica
- e. A rede da epidemiologia

36ª Questão

Sobre a prescrição do exercício físico para crianças e adolescentes é correto afirmar que:

- I- As atividades devem ser variadas, criativas, lúdicas e apropriadas ao desenvolvimento maturacional, buscando despertar o interesse de sua participação;
- II- O profissional de educação física tem participação fundamental, visando estabelecer um ambiente favorável, alegre, dinâmico, além de contribuir para maior integração entre os jovens.
- III- A intensidade ideal de exercício físico para as crianças e adolescentes deve ser apenas em leve intensidade.

Assinale a alternativa CORRETA:

- a. Somente as afirmações I e II estão corretas
- b. Somente a afirmação II está correta
- c. Somente a afirmação I está correta
- d. Somente as afirmações I e III estão corretas
- e. Todas estão corretas

37ª Questão

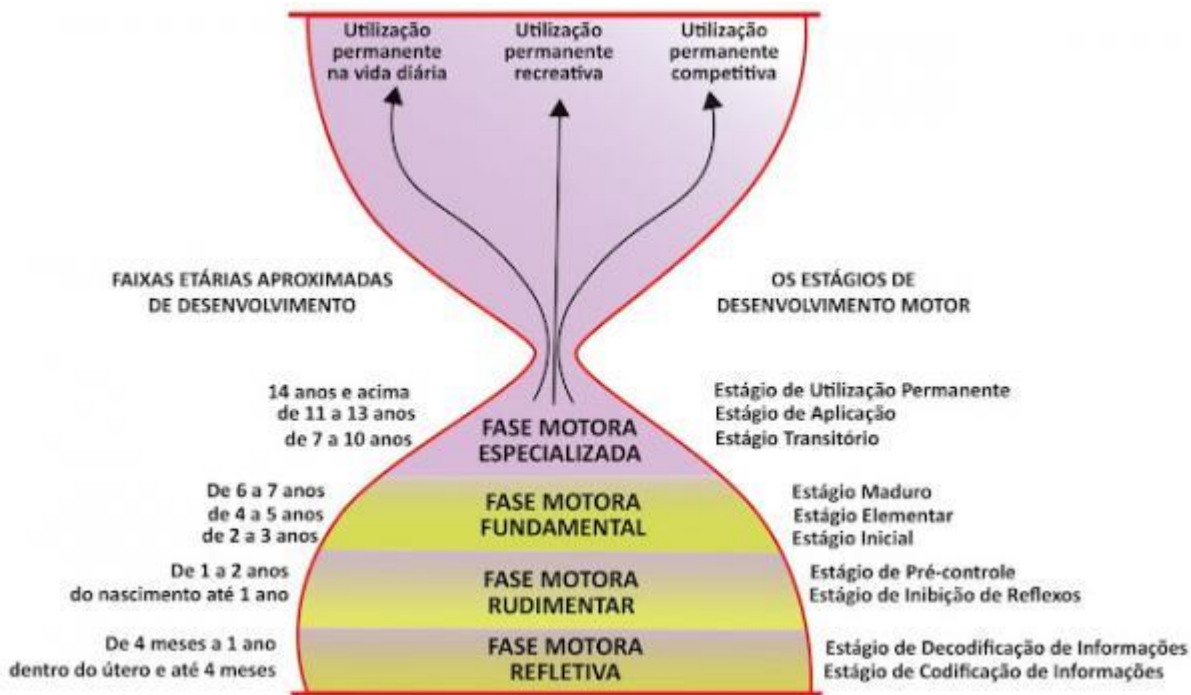
“A aptidão cardiorrespiratória depende, basicamente, da integração funcional e fisiológica dos sistemas respiratório, cardiovascular e musculoesquelético. A determinação da aptidão cardiorrespiratória, especificamente, VO₂max, é comumente feita através de testes de exercício físico incremental, adotados por profissionais da saúde em suas práticas clínicas rotineiras.” (DE ALMEIDA, Elton Jhony. Aptidão cardiorrespiratória: Conceitos, protocolos e aplicação. Trabalho de Conclusão Final de Curso. Mestrado Profissional em Exercício Físico na Promoção da Saúde. Universidade Pitágoras UNOPAR, Londrina, 2019.)

Qual dos testes de condicionamento cardiorrespiratório abaixo é um teste máximo não graduado e não exige mensurações fisiológicas?

- a. As alternativas a e c são corretas
- b. Corrida de 1,6 Km da AAHPERD
- c. Todas estão corretas
- d. Corrida de 12 minutos de Cooper
- e. Teste de VO₂ máx sobre a esteira

38ª Questão

Observe a ampulheta de desenvolvimento motor conforme a figura a seguir:



Fonte: GALLAHUE; OZMUN, 2005

- I. O desenvolvimento motor está dividido em dez estágios, sendo o primeiro estágio iniciado ainda no útero materno.
- II. A fase motora especializada é resultado dos movimentos fundamentais, aplicando-se em atividades motoras mais complexas.
- III. A fase motora rudimentar são os movimentos involuntários observados desde o nascimento até aproximadamente aos 2 anos de idade.
- IV. Na fase motora fundamental, apresenta melhor controle motor e competência motora de vários estímulos, de vários movimentos estabilizadores, manipuladores e locomotores.
- V. Na fase motora fundamenta, no estágio elementar onde apresenta um desempenho mecânico bem eficiente, bem coordenado e bem controlado.

Está correta a alternativa:

- a. Todas
- b. II, III, V
- c. I, II, IV
- d. I, III
- e. III, IV, V

39ª Questão

“Os métodos de avaliação da composição corporal em obesos têm sido amplamente discutidos, uma vez que nesses indivíduos a avaliação é dificultada devido às limitações dos equipamentos e características dos métodos utilizados” (Souza, Rávila Graziany Machado de et al. *Métodos de análise da composição corporal em adultos obesos*. Revista de Nutrição [online]. 2014, v. 27, n. 5 [Acessado 31 Dezembro 2021], pp. 569-583. Disponível em: <<https://doi.org/10.1590/1415-52732014000500006>>. ISSN 1678-9865). Ao determinar a composição corporal por meio da técnica da pesagem subaquática, o princípio de Arquimedes é aplicado para determinar:

- a. A massa do trato GI
- b. O peso do indivíduo
- c. A densidade do indivíduo
- d. Nenhuma das alternativas
- e. O volume do indivíduo

40ª Questão

“Dona Maria chegou ao PSF do seu bairro para um atendimento e relatou que estava consumindo alimentos em excesso num curto período de tempo e estava preocupada com o aumento de peso, o que levou ao surgimento de comportamentos compensatórios após as refeições para evitar o ganho de peso, tais como vômitos forçados, uso de laxantes e a prática excessiva de atividades físicas. Os profissionais do PSF afirmaram que Dona Maria estava com um tipo de transtorno alimentar chamado bulimia. O profissional de Educação Física, que estava presente no momento do atendimento, afirmou que isso aconteceu por diversos fatores predisponentes e caracterizados pela extrema valorização do corpo magro. Os Transtornos Alimentares têm crescido nos últimos anos (principalmente entre as mulheres, os jovens e os atletas) e têm levado seus pacientes a realizarem dietas extremamente restritivas ou a utilizarem métodos inapropriados como o exercício físico excessivo, para alcançarem o corpo idealizado”. Como profissional de Educação Física, quais medidas adequadas poderiam ser passadas para Dona Maria?

I. Como profissional da área de Educação Física, ao identificar alguém que demonstre sintomas de Transtornos Alimentares, haverá a necessidade de solicitar especialistas familiarizados na patologia. É um erro pensar que o problema se corrigirá por si só.

II. Como profissional de Educação Física, se incluiria no trabalho interdisciplinar em saúde mental, oferecendo um cardápio de atividades físicas que poderiam ser incluídas no projeto terapêutico, seria como referência e uma oficina para reabilitação ocupacional.

III. Como profissional de Educação Física, deve dar foco no condicionamento físico e não no peso corporal, ser sensível com as questões do peso para que seja desviado o foco da obsessão em relação à gordura corporal e incentive o controle saudável do peso.

IV. Como profissional de Educação Física, deve prescrever exercícios físicos para contribuir com o tratamento de pacientes com transtornos alimentares e atuar principalmente nos aspectos psicológicos, tendo o objetivo de promover saúde, por meio da educação e da prática regular de exercícios físicos, enfatizar o cuidado com a saúde, com a imagem corporal e a autoestima, colaborar com a recuperação de peso, promovendo principalmente o ganho de massa magra e diminuindo o tecido adiposo e incentivar a prática de exercícios como uma alternativa de atividade social.

Marque a alternativa correta:

- a. I, II, III e IV
- b. II, III e IV
- c. I e III
- d. II e IV
- e. III e IV

41ª Questão

“A cinética, um ramo da dinâmica, lida com as forças que produzem, param ou modificam o movimento dos corpos como um todo ou de segmento individuais. Ao aplicar os princípios de cinética, o clínico está particularmente preocupado com as forças exercidas pela gravidade, músculos, atrito e resistências e x t e r n a s ” . ([Expires=1640954167&Signature=YmmOJcWYDcx5SnyY9ubSLVZBqj33svFbXqukJhWssYWXv~L~xgFYjDK6vhtL3EC0n1cXKTC3-4oct8a4wrcSVQn6BqLwZ5LmRMBDcDWyI1whDXouyBL8Vb3uD0mVAbF~syy5J2PCLkrl~DnwwX3XTCO9w5RujKL39gVwLHnvtfjBomwdX4ueshpuomuDtTQe~tcehb0Ru1GbEN7n1z-2D7c6vnb1vf54~Owt989fL5eMriepSbfxKrOMLBhjfQAuuqRg~i4P3Q__&Key-Pair-Id=APKA1MR3QKSK2UDRJITQ\)](https://d3eaq9o21rgr1g.cloudfront.net/aula-temp/933663/0/curso-128143-aula-00-e34d-completo.pdf?Expires=1640954167&Signature=YmmOJcWYDcx5SnyY9ubSLVZBqj33svFbXqukJhWssYWXv~L~xgFYjDK6vhtL3EC0n1cXKTC3-4oct8a4wrcSVQn6BqLwZ5LmRMBDcDWyI1whDXouyBL8Vb3uD0mVAbF~syy5J2PCLkrl~DnwwX3XTCO9w5RujKL39gVwLHnvtfjBomwdX4ueshpuomuDtTQe~tcehb0Ru1GbEN7n1z-2D7c6vnb1vf54~Owt989fL5eMriepSbfxKrOMLBhjfQAuuqRg~i4P3Q__&Key-Pair-Id=APKA1MR3QKSK2UDRJITQ)”)</p></div><div data-bbox=)

Estas forças primárias levam por sua vez a compressão articular, tração articular e pressões sobre as superfícies do corpo. Qual é a força em que duas ou mais forças atuam a partir de um ponto comum, mas puxam em direções contrárias (divergentes)?

- a. Força Paralelas
- b. Força Conjugada
- c. Força Linear
- d. Força convexa
- e. Força Concorrentes

42ª Questão

Conceitua-se a aptidão física como uma condição física individual de um sujeito que possa realizar movimentos corporais com energia suficiente a fim de evitar o estado de fadiga. Essa condição física classifica-se em componentes da aptidão física relacionada à saúde e em componentes da aptidão física relacionada à performance. Segundo evidências, a resistência cardiorrespiratória é o componente mais importante da aptidão relacionada à saúde, no entanto outros componentes também fazem parte desse eixo a saúde. Marque a opção que apresenta apenas os componentes da aptidão física relacionada à saúde:

- a. Ação, resistência, flexibilidade e tempo de reação
- b. Força muscular, resistência, flexibilidade e composição corporal
- c. Força muscular, resistência, habilidade e agilidade
- d. Amplitude, força muscular, composição corporal e resistência
- e. Força muscular, impulsão, resistência e composição corporal

43ª Questão

“A Educação Física no Brasil, no período histórico abaixo descrito, pode ser subdividida em duas fases: na primeira fase deste período, começaram a realizar suas reformas educacionais e começaram a incluir a Ginástica na escola. Além disso, ocorreu a criação de diversas escolas de Educação Física, que tinham como objetivo principal a formação militar. Porém, é a partir da segunda fase deste período, após a criação do Ministério da Educação e Saúde, que a Educação Física começa a ganhar destaque perante aos objetivos do governo. Nessa época, a Educação Física é inserida na constituição brasileira e surgem leis que a torna obrigatória no ensino secundário. Na intenção de sistematizar a ginástica dentro da escola brasileira, surgem os métodos ginásticos (gímnicos). Oriundos das escolas sueca, alemã e francesa, esses métodos conferiram à Educação Física uma perspectiva eugênica, higienista e militarista, na qual o exercício físico deveria ser utilizado para aquisição e manutenção da higiene física e moral (Higienismo), preparando os indivíduos fisicamente para o combate militar (Militarismo)”.

(SOARES, E. R. Educação Física no Brasil: da origem até os dias atuais. **Lecturas: Educación Física y Deportes, Revista Digital**, Buenos Aires, n. 169, Jun. 2012).

Com base no texto acima, indique qual período histórico trata essa passagem da Educação Física?

- a. Brasil colônia, de 1500 a 1822
- b. Brasil república, de 1890 a 1946
- c. Brasil contemporâneo, de 1846 a 1980
- d. Brasil império, de 1822 a 1889
- e. Brasil Monarca, de 1811 a 1890

44ª Questão

Com relação às Práticas Corporais Integrativas e Complementares, enumere a segunda coluna de acordo com a primeira.

1ª COLUNA

- (1) Biodança
- (2) Acupuntura
- (3) Dança circular
- (4) Reiki
- (5) Shantala

2ª COLUNA

() Prática terapêutica que consiste na manipulação (massagem) para bebês e crianças pelos pais, composta por uma série de movimentos que favorecem o vínculo entre estes e proporcionam uma série de benefícios decorrentes do alongamento dos membros e da ativação da circulação.

() Prática expressiva corporal, ancestral e profunda, geralmente realizada em grupos, que utiliza a roda – tradicional e contemporânea –, o canto e o ritmo para favorecer a aprendizagem e a interconexão harmoniosa e promover a integração humana, o auxílio mútuo e a igualdade, visando o bem-estar físico, mental, emocional e social.

() Prática expressiva corporal que promove vivências integradoras por meio da música, do canto, da dança e de atividades em grupo, visando restabelecer o equilíbrio afetivo e a renovação orgânica, necessários ao desenvolvimento humano.

() É uma tecnologia de intervenção em saúde que faz parte dos recursos terapêuticos da medicina tradicional chinesa (MTC) e estimula pontos espalhados por todo o corpo, ao longo dos meridianos, por meio da inserção de finas agulhas filiformes metálicas, visando à promoção, manutenção e recuperação da saúde, bem como a prevenção de agravos e doenças.

() Prática terapêutica que utiliza a imposição das mãos para canalização da energia vital, visando promover o equilíbrio energético, necessário ao bem-estar físico e mental. Busca fortalecer os locais onde se encontram bloqueios – “nós energéticos” – eliminando as toxinas, equilibrando o pleno funcionamento celular, e restabelecendo o fluxo de energia vital – Qi.

Marque a alternativa correta:

- a. 1, 5, 4, 2, 3
- b. 4, 3, 1, 5, 2
- c. 2, 4, 5, 3, 1
- d. 3, 5, 2, 1, 4
- e. 5, 3, 1, 2, 4

45ª Questão

“Os diversos tipos de atividade física adotados pela população, para manter a saúde e/ou o corpo na forma idealizada, podem ser classificados como exercício de endurance (atividades de longa duração, com intensidade moderada)” (Souza, A. S. S. Efeitos dos treinamentos de endurance e de força nas medidas antropométricas em uma população maior de 20 anos. **Lecturas: Educación Física y Deportes, Revista Digital**, Buenos Aires, n. 167, Abril. 2012). Após um programa de treinamento de endurance, há um aumento da utilização de gorduras e uma economia de carboidratos. Isto ocorre devido ao:

- a. Aumento da capacidade de transporte de ácidos graxos livres às mitocôndrias
- b. Todas estão corretas
- c. Aumento das enzimas do ciclo dos ácidos graxos
- d. Aumento da dependência da glicólise
- e. As alternativas b e c são corretas

46ª Questão

“De um modo geral, o desempenho físico resulta de um conjunto de todas as características físicas e mentais do indivíduo” (<https://www.webartigos.com/artigos/desempenho-fisico-fatores-que-influenciam/69362>).

Muitos fatores contribuem para as variações individuais observadas na resposta ao treinamento. Qual das alternativas a seguir é considerada a mais importante?

- a. Nível inicial do condicionamento físico do atleta
- b. Raça
- c. Nenhuma das alternativas mencionadas acima
- d. Sexo
- e. Genética

47ª Questão

“Os Núcleos de Apoio à Saúde da Família (NASF) são estruturas de apoio às equipes de Saúde da Família (SF), compostos por diferentes profissionais, entre eles, os profissionais de Educação Física (PEF), que devem buscar instituir a integralidade do cuidado físico e mental aos usuários do Sistema Único de Saúde(SUS). Na Atenção Primária à Saúde, o PEF enfrentou alguns desafios relacionados às questões que não eram usuais em sua prática cotidiana, tais como trabalhar em equipe constituída por outros profissionais da área da saúde e a realização de promoção da saúde nos ambientes individual e coletivo”. (SAPORETTI, G. M.; MIRANDA, P. S. C.; BELISÁRIO, S. A. O profissional de educação física e a promoção da saúde em núcleos de apoio à saúde da família. **Trab. educ. saúde**, v. 14, n. 2, mai./ago. 2016). Marque a alternativa **INCORRETA** sobre a atuação do Profissional de Educação Física no NASF.

- a. De acordo com o Ministério da Saúde, o profissional de Educação Física não deve conhecer as características do local e da população que lhe é referenciada, estando atento para atuação de acordo com as necessidades físicas dos usuários do NASF.
- b. No NASF, cada profissional, inclusive o Profissional de Educação Física, deve comprometer-se com o trabalho por meio da sua especialidade e todos devem se comprometer com as propostas de promoção da saúde integral, uma vez que é insuficiente pensar o indivíduo de forma fragmentada, por áreas de estudo no campo da saúde ou mesmo considerar que sua saúde está restrita ao adequado funcionamento dos sistemas fisiológicos.
- c. Os profissionais de Educação Física, em sua atuação no NASF, podem envolver grupos de convivência; grupos focais (temático em doenças crônicas, por exemplo); grupos de promoção de saúde (para usuários que não necessariamente possuem algum diagnóstico, estando envolvido no grupo puramente pela intenção de manter e melhorar seus níveis de saúde); grupos voltados para saúde laboral, dentre outros.
- d. A inserção do Profissional de Educação Física no NASF é de fundamental importância pelos aspectos físicos, cognitivos e sociais desenvolvidos por ele, promovendo melhora da qualidade de vida da população. Atuando junto à equipe multiprofissional do Núcleo de Apoio à Saúde da Família, o profissional de Educação Física amplia a abrangência da atenção básica como responsável pelas ações de atividades físicas e práticas corporais.
- e. As intervenções do profissional de Educação Física do NASF devem ser dirigidas a grupos-alvo, de diversas faixas etárias, portadores de diferentes condições corporais e/ou com necessidades de atendimentos especiais, junto à equipe multiprofissional do NASF.

48ª Questão

Conforme a Lei 9696, de 1º de setembro de 1998, no Art. 2º, apenas serão inscritos nos quadros dos Conselhos Regionais de Educação Física os seguintes profissionais:

- I. Os possuidores de diploma obtido em curso de Educação Física, oficialmente autorizado ou reconhecido.
- II. Os possuidores de diploma em Educação Física expedido por instituição de ensino superior estrangeira, revalidado na forma da legislação em vigor;
- III. Os possuidores de Pós-graduação *lato sensu* na área da Educação Física
- IV. Os que, até a data do início da vigência desta Lei, tenham comprovadamente exercido atividades próprias dos Profissionais de Educação Física, nos termos a serem estabelecidos pelo Conselho Federal de Educação Física.

Marque a alternativa correta:

- a. I, II, III e IV
- b. II, III e IV
- c. I e IV
- d. II e III
- e. I, II e IV

49ª Questão

A ocorrência nos últimos anos pelo excesso de gordura corporal vem cada vez mais sendo frequente e interferindo na qualidade de vida das pessoas. Acredita-se que essa disfunção está associada a alterações metabólicas e a algumas doenças crônicas como a dislipidemias, diabetes mellitus, entre outras. A avaliação da composição corporal é de extrema relevância para o esclarecimento do estado nutricional e estilo de vida de uma pessoa. Diante disso, observe as afirmativas a seguir, atribuindo (V) para as verdadeiras e (F) para as falsas. Em seguida, escolha a opção correta:

- () O método mais ideal para diagnosticar a composição corporal “deve ser relativamente barato, e que forneça pouco incômodo ao avaliado;
- () A mensuração das dobras cutâneas são utilizadas como uma forma direta de mensuração da adiposidade corporal.
- () A Pesagem Hidrostática é considerada um método duplamente indireto, sendo chamado pelos pesquisadores de “gold standard” da análise da composição corporal.
- () Absortometria Radiológica de Raio X de Dupla Energia (DEXA), é considerada um método indireto é muito eficaz para analisar seguimentos individuais do corpo, pois permite a analisar o tecido ósseo e não ósseo.
- () Os métodos duplamente indiretos são menos invasivas, têm melhor aplicação prática e um menor custo financeiro, podendo ser aplicadas em ambiente de campo e clínico.

Assinale a alternativa que apresenta a sequência CORRETA:

- a. F - F - V - V - V
- b. F - V - V - V - F
- c. V - V - F - F - V
- d. V - V - F - F - F
- e. V - F - F - V - V


50ª Questão

Desde os primeiros casos da Covid-19, a prática do distanciamento social resultou em mudanças de padrões no comportamento social, individual e populacional. Segundo Melo e Soares (2020) a pandemia da Covid-19 trará impacto psicológico na saúde mental da população, de modo geral o enfrentamento do vírus, o isolamento social e distanciamento social possivelmente aumentarão o medo e incertezas de ansiedade, estresse e depressão a longo prazo. A busca em combater todos esses riscos de saúde global a atividade física (AF) vem sendo recomendada como uma das principais manifestações e a prática regular é reconhecida essencialmente para uma vida saudável e com qualidade que auxilia no aspecto físico: prevenção da saúde cardiovascular, metabólica e sistema imunológico. Diante do exposto, analise as proposições abaixo e coloque V para as verdadeiras e F para as falsas:

- () A prática de exercício físico melhora a circulação sanguínea cerebral, este efeito é considerada uma ação direta da atividade física no aumento da velocidade do processamento cognitivo.
- () Indivíduos que praticam exercícios de alta intensidade são mais beneficiados pois controlam o estresse e mantêm o equilíbrio psicológico, quando comparados a exercícios de médio a leve intensidade.
- () Pessoas sedentárias estão mais propícias a malefícios psicológicos e fragilidade na saúde geral.
- () Indivíduos portadores de transtorno do déficit de atenção com hiperatividade (TDAH) é de suma importância exercitar-se regularmente, pois essa ação é uma das maneiras mais eficazes de reduzir os sintomas e melhorar os níveis de concentração, motivação, memória e humor.
- () A prática do exercício físico é conhecido como uma importante ferramenta no combate à depressão, em casos leves e moderados.

Assinale a alternativa CORRETA:

- a. F, F, F, F, F
- b. V, V, V, V, V
- c. V, V, V, V, F
- d. V, F, V, V, V
- e. F, F, F, V, V

	CURSO DE SELEÇÃO RESIDÊNCIA MULTIPROFISSIONAL APS		NOTA FINAL	
	Aluno:			
	Componente Curricular: Educação física e Saúde coletiva			
	Professor (es):			
Período: 202102	Turma:	Data:		

SELEÇÃO RESIDÊNCIA MULTIPROFISSIONAL EDUCAÇÃO FÍSICA

GABARITO DE PROVA (RESUMIDO) PROVA 04836 - CADERNO 002

Questão	Resposta	Questão	Resposta	Questão	Resposta	Questão	Resposta
Saúde coletiva		Saúde coletiva		Educação física		Educação física	
001	(B)	016	(D)	031	(A)	046	(A)
002	(D)	017	(B)	032	(D)	047	(A)
003	(D)	018	(D)	033	(B)	048	(E)
004	(E)	019	(B)	034	(A)	049	(E)
005	(B)	020	(D)	035	(C)	050	(D)
006	(A)	021	(E)	036	(A)		
007	(B)	022	(A)	037	(A)		
008	(D)	023	(C)	038	(C)		
009	(D)	024	(D)	039	(E)		
010	(A)	025	(A)	040	(A)		
011	(B)	026	(D)	041	(E)		
012	(E)	027	(E)	042	(B)		
013	(C)	028	(D)	043	(B)		
014	(B)	029	(A)	044	(E)		
015	(E)	030	(D)	045	(E)		